

skorygowany

## KOMISJA PAPIERÓW WARTOŚCIOWYCH I GIEŁD

## Skonsolidowany raport kwartalny QS 4 / 2005

(kwartał) (rok)

(zgodnie z § 86 ust. 2 Rozporządzenia Ministra Finansów z dnia 19 października 2005 r. - Dz. U. Nr 209, poz. 1744)  
dla emitentów papierów wartościowych prowadzących działalność wytwórczą, budowlaną, handlową lub usługową

za 4 kwartał roku obrotowego 2005 obejmujący okres od 2005-10-01 do 2005-12-31  
zawierający skrócone skonsolidowane sprawozdanie finansowe według Międzynarodowych Standardów Sprawozdawczości Finansowej  
w walucie zł

data przekazania: 2006-02-24

<b>VISTULA SA</b>	
(pełna nazwa emitenta)	
<b>VISTULA</b>	<b>Lekki (lek)</b>
(skrótowa nazwa emitenta)	(sektor wg klasyfikacji GPW w Warszawie)
<b>30-527</b>	<b>Kraków</b>
(kod pocztowy)	(miejsowość)
<b>ul. Nadwiżańska</b>	<b>13</b>
(ulica)	(numer)
<b>(0-12) 261 46 00</b>	<b>(0-12) 656 50 98</b>
(telefon)	(fax)
<b>vistula@vistula.pl</b>	<b>vistula.pl</b>
(e-mail)	(www)
<b>675-000-03-61</b>	<b>351001329</b>
(NIP)	(REGON)

WYBRANE DANE FINANSOWE	w tys. zł		w tys. EUR	
	4 kwartał(y) narastająco / 2005 okres od 2005-01-01 do 2005-12-31	4 kwartał(y) narastająco / 2004 okres od 2004-01-01 do 2004-12-31	4 kwartał(y) narastająco / 2005 okres od 2005-01-01 do 2005-12-31	4 kwartał(y) narastająco / 2004 okres od 2004-01-01 do 2004-12-31
I. Przychody netto ze sprzedaży produktów, towarów i materiałów	131 078	130 135	32 580	32 346
II. Zysk (strata) z działalności operacyjnej	17 001	19 893	4 226	4 944
III. Zysk (strata) brutto	16 716	21 085	4 155	5 241
IV. Zysk (strata) netto	13 963	19 341	3 471	4 807
V. Przepływy pieniężne netto z działalności operacyjnej	8 894	11 656	2 211	2 897
VI. Przepływy pieniężne netto z działalności inwestycyjnej	-3 114	-3 026	-774	-752
VII. Przepływy pieniężne netto z działalności finansowej	-4 234	-13 634	-1 052	-3 389
VIII. Przepływy pieniężne netto, razem	1 546	-5 004	384	-1 244
IX. Aktywa, razem	94 220	81 925	24 411	21 225
X. Zobowiązania i rezerwy na zobowiązania	29 356	30 792	7 606	7 978
XI. Zobowiązania długoterminowe	489	1 030	127	267
XII. Zobowiązania krótkoterminowe	24 570	24 853	6 366	6 439
XIII. Kapitał własny	64 864	51 133	16 805	13 248
XIV. Kapitał zakładowy	12 000	12 000	3 109	3 109

Raport powinien zostać przekazany do Komisji Papierów Wartościowych i Giełd, Giełdy Papierów Wartościowych w Warszawie S.A. oraz agencji informacyjnej zgodnie z przepisami prawa

## ZAWARTOŚĆ RAPORTU

Plik	Opis
QS_2005_4.pdf	Skonsolidowany raport kwartalny 4/2005

<b>PODPISY OSÓB REPREZENTUJĄCYCH SPÓŁKĘ</b>			
Data	Imię i Nazwisko	Stanowisko/Funkcja	Podpis
2006-02-24	Michał Wójcik	Prezes Zarządu	
2006-02-24	Mieczysław Starek	Członek Zarządu	
2006-02-24	Mateusz Żmijewski	Członek Zarządu	

# SKONSOLIDOWANY RAPORT KWARTALNY 4/2005

## VISTULA S.A.

<b>SKONSOLIDOWANY BILANS</b>	<b>stan na 05-12-31/ koniec kwartału 2005</b>	<b>stan na 05-09-30/ koniec po- przedniego kwartału 2005</b>	<b>stan na 04-12-31/ koniec kwartału 2004</b>	<b>stan na 04-09-30/ koniec po- przedniego kwartału 2004</b>
<b>Aktywa</b>				
<b>Aktywa trwałe</b>	<b>32 547</b>	<b>30 728</b>	<b>30 220</b>	<b>29 204</b>
Wartość firmy				
Inne wartości niematerialne	337	305	140	52
Rzeczowe aktywa trwałe	17 790	23 036	21 110	20 799
Nieruchomości inwestycyjne	4 373	4 426	5 969	6 043
Udziały i akcje	98	52	14	14
Inwestycje w jednostkach stowarzyszonych				
Inwestycje dostępne do sprzedaży	7 041			
Aktywa z tytułu odroczonego podatku dochodowego	1 109	1 001	2 526	2 296
Pozostałe aktywa trwałe	1 799	1 908	461	
<b>Aktywa obrotowe</b>	<b>61 673</b>	<b>61 835</b>	<b>51 705</b>	<b>57 727</b>
Zapasy	35 290	29 897	26 415	24 154
Kwota brutto należna od zamawiających z tytułu prac wynikających z umów długoterminowych	-	-	-	-
Inwestycje przeznaczone do obrotu	-	-	-	-
Należności z tytułu dostaw i usług oraz pozostałe należności	15 179	18 962	15 281	21 097
Środki pieniężne i ich ekwiwalenty	11 107	12 489	9 561	12 153
Pozostałe aktywa obrotowe	97	487	448	323
<b>Aktywa razem</b>	<b>94 220</b>	<b>92 563</b>	<b>81 925</b>	<b>86 931</b>
<b>Pasywa</b>				
<b>Kapitał własny przypisany do podmiotu dominującego</b>	<b>64 864</b>	<b>62 551</b>	<b>51 133</b>	<b>48 019</b>
Kapitał podstawowy	12 000	12 000	12 000	12 000
Kapitał zapasowy				
Nadwyżka ze sprzedaży akcji powyżej ich wartości nominalnej				
Kapitał z aktualizacji wyceny	7 923	7 923	9 654	9 654
Akcje własne				
Pozostałe kapitały				
Kapitał z transakcji zabezpieczających oraz przeliczenia jednostek zagranicznych				
Niepodzielony wynik finansowy z lat ubie-	30 978	30 977	10 138	10 174

głych				
Wynik finansowy	13 963	11 651	19 341	16 191
<b>Kapitały mniejszościowe</b>				
<b>Kapitał własny razem</b>	<b>64 864</b>	<b>62 551</b>	<b>51 133</b>	<b>48 019</b>
Zobowiązania długoterminowe	489	654	1 030	1 005
Kredyty i pożyczki długoterminowe				
Rezerwa z tytułu odroczonego podatku dochodowego	116	172	290	266
Rezerwy długoterminowe	246	219	341	57
<b>Zobowiązania i rezerwy długoterminowe razem</b>	<b>851</b>	<b>1 045</b>	<b>1 661</b>	<b>1 328</b>
Zobowiązania krótkoterminowe	24 570	25 989	24 853	33 468
Zobowiązania z tytułu dostaw i usług oraz pozostałe zobowiązania	24 570	25 989	21 329	27 310
Kredyty i pożyczki krótkoterminowe			3 524	6 158
Krótkoterminowa część kredytów i pożyczek długoterminowych				
Krótkoterminowe zobowiązania z tytułu podatku dochodowego				
Rezerwy krótkoterminowe	3 935	2 978	4 278	4 116
<b>Zobowiązania i rezerwy krótkoterminowe razem</b>	<b>28 505</b>	<b>28 967</b>	<b>29 131</b>	<b>37 584</b>
<b>Zobowiązania i rezerwy razem</b>	<b>29 356</b>	<b>30 012</b>	<b>30 792</b>	<b>38 912</b>
<b>Pasywa razem</b>	<b>94 220</b>	<b>92 563</b>	<b>81 925</b>	<b>86 931</b>

<b>POZYCJE POZABILANSOWE</b>	<b>stan na 05-12-31/ koniec kwartału 2005</b>	<b>stan na 05-09-30/ koniec kwartału 2005</b>	<b>stan na 04-12-31/ koniec kwartału 2004</b>	<b>stan na 04-09-30/ koniec kwartału 2004</b>
Inne (z tytułu)	4 966	3 095	1 621	1 395
- weksle własne będące zabezpieczeniem otrzymanych gwarancji z tytułu wynajmu lokali sklepowych	4 882	3 011	1 537	1 303
- weksle własne będące zabezpieczeniem zobowiązań leasingowych	84	84	84	92
Pozycje pozabilansowe razem	4 966	3 095	1 621	1 395

<b>SKONSOLIDOWANY RACHUNEK ZYSKÓW I STRAT</b>	<b>4 kwartał / 2005 okres od 05-10-01 do 05-12-31</b>	<b>4 kwartały narastająco/ 2005 okres od 05-01-01 do 05-12-31</b>	<b>4 kwartał / 2004 okres od 04-10-01 do 04-12-31</b>	<b>4 kwartały narastająco/ 2004 okres od 04-01-01 do 04-12-31</b>
<b>Przychody ze sprzedaży</b>	<b>32 366</b>	<b>131 078</b>	<b>30 738</b>	<b>130 135</b>
Koszt własny sprzedaży	14 895	68 870	17 326	76 924
Zysk (strata) brutto ze sprzedaży	17 471	62 208	13 412	53 211

Pozostałe przychody operacyjne	102	2 027	4 105	9 311
Koszty sprzedaży	8 523	28 069	8 092	21 540
Koszty ogólnego zarządu	4 957	16 393	4 905	18 517
Pozostałe koszty operacyjne	1 301	2 772	968	2 572
Zysk (strata) na działalności operacyjnej	2 792	17 001	3 552	19 893
Przychody finansowe	276	811	424	2 773
Zysk na sprzedaży spółki zależnej				
Koszty finansowe	127	845	300	1 581
Strata na sprzedaży spółek zależnych		251		
Zysk (strata) brutto	2 941	16 716	3 676	21 085
Podatek dochodowy	629	2 753	526	1 744
<b>Zysk (strata) roku obrotowego</b>	<b>2 312</b>	<b>13 963</b>	<b>3 150</b>	<b>19 341</b>

<b>SKONSOLIDOWANY RACHUNEK PRZEPŁYWÓW PIENIĘŻNYCH</b>	<b>4 kwartał / 2005 okres od 05-10-01 do 05-12-31</b>	<b>4 kwartały narastająco/ 2005 okres od 05-01-01 do 05-12-31</b>	<b>4 kwartał / 2004 okres od 04-10-01 do 04-12-31</b>	<b>4 kwartały narastająco/ 2004 okres od 04-01-01 do 04-12-31</b>
<b>Przepływy środków pieniężnych z działalności operacyjnej</b>				
Zysk (strata) netto	2 312	13 963	3 150	19 341
Korekty:				
Udział w zyskach (stratach) netto jednostek stowarzyszonych				
Amortyzacja	1 286	5 303	1 243	5 031
Utrata wartości środków trwałych				
Utrata wartości firmy				
Zyski (straty) z wyceny nieruchomości inwestycyjnych według wartości godziwej				
Odpis ujemnej wartości firmy w rachunek zysków i strat za rok bieżący				
Zyski (straty) z wyceny instrumentów pochodnych				
Zyski (straty) z tytułu różnic kursowych				
Zysk (strata) na inwestycjach	- 1 507	- 3 131	-41	- 2 396
Koszty z tytułu odsetek	19	151	199	996
Zmiana stanu rezerw	867	-673	919	- 1 594
Zmiana stanu zapasów	- 5 394	- 8 875	- 2 820	- 5 144
Zmiana stanu należności	3 783	102	5 815	3 626
Zmiana stanu zobowiązań krótkoterminowych, z wyjątkiem pożyczek i kredytów	-134	4 513	- 4 839	- 5 706
Inne korekty (korekta wyniku lat ubiegłych, odpis środków trwałych, otrzymane dywidendy i odsetki oraz wycena CIRS)	- 1 417	-434	136	300
Środki pieniężne wygenerowane w działal-	-185	10 919	3 762	14 454

ności operacyjnej				
Podatek dochodowy zapłacony	-581	- 1 874	-730	- 1 802
Odsetki zapłacone	-19	-151	-199	-996
<b>Przepływy pieniężne netto z działalności operacyjnej</b>	<b>-785</b>	<b>8 894</b>	<b>2 833</b>	<b>11 656</b>
<b>Przepływy środków pieniężnych z działalności inwestycyjnej</b>				
Otrzymane odsetki	191	530	110	189
Dywidendy otrzymane od jednostek zależnych				
Dywidendy otrzymane z tytułu inwestycji dostępnych do sprzedaży	13	13	13	13
Wpływy ze sprzedaży inwestycji przeznaczonych do obrotu	700	2 065	-	1 197
Wpływy ze sprzedaży inwestycji dostępnych do sprzedaży				
Wpływy ze sprzedaży jednostek zależnych				
Wpływy ze sprzedaży wartości niematerialnych				
Wpływy ze sprzedaży rzeczowych aktywów trwałych	1 567	5 728	34	1 712
Wpływy ze sprzedaży nieruchomości inwestycyjnych				
Nabycie inwestycji przeznaczonych do obrotu	-46	- 1 099		
Nabycie inwestycji dostępnych do sprzedaży				
Nabycie jednostki zależnej				
Nabycie wartości niematerialnych	-38	-279	-75	-119
Nabycie rzeczowych aktywów trwałych	- 2 832	- 10 072	- 2 294	- 6 018
Nabycie nieruchomości inwestycyjnych				
Nabycie aktywów finansowych w jednostkach zależnych				
<b>Przepływy pieniężne netto z działalności inwestycyjnej</b>	<b>-445</b>	<b>- 3 114</b>	<b>- 2 212</b>	<b>- 3 026</b>
<b>Przepływy środków pieniężnych z działalności finansowej</b>				
Wpływy netto z emisji akcji (wydania udziałów) i innych instrumentów kapitałowych oraz dopłat do kapitału				
Wpływy z tytułu zaciągnięcia kredytów i pożyczek				924
Emisja dłużnych papierów wartościowych oraz papierów wartościowych z możliwością zamiany na akcje				
Dywidendy i inne wypłaty na rzecz właścicieli				
Spłaty kredytów i pożyczek		- 3 524	- 3 031	- 13 411
Wykup dłużnych papierów wartościowych				
Płatności zobowiązań z tytułu umów leasingu finansowego	-152	-710	-182	- 1 147

<b>Przepływy pieniężne netto z działalności finansowej</b>	-152	- 4 234	- 3 213	- 13 634
<b>Zwiększenie (zmniejszenie) netto stanu środków pieniężnych i ekwiwalentów środków pieniężnych</b>	<b>- 1 382</b>	<b>1 546</b>	<b>- 2 592</b>	<b>- 5 004</b>
<b>Środki pieniężne i ich ekwiwalenty na początek okresu</b>	<b>12 489</b>	<b>9 561</b>	<b>12 153</b>	<b>14 565</b>
Zmiana stanu środków pieniężnych z tytułu różnic kursowych	72	57	-248	-250
<b>Środki pieniężne i ich ekwiwalenty na koniec okresu</b>	<b>11 107</b>	<b>11 107</b>	<b>9 561</b>	<b>9 561</b>

<b>RACHUNEK ZMIAN W SKONSOLIDOWANYM W KAPITALE WŁASNYM</b>	<b>Kapitał podstawowy</b>	<b>Kapitał z aktualizacji wyceny</b>	<b>Niepodziel- ny wynik finansowy</b>	<b>Kapitał wła- sny razem</b>	<b>Kapitał mniejszo- ściowy</b>	<b>Kapitał wła- sny razem</b>
<b>Saldo na 31.12.2003</b>	<b>12 000</b>	<b>10 129</b>	<b>9 246</b>	<b>31 375</b>		<b>31 375</b>
Zmiany w zasadach (polityce) rachunkowości			1 097	1 097		1 097
<b>Saldo na 31.12.2003 po przekształceniu</b>	<b>12 000</b>	<b>10 129</b>	<b>10 343</b>	<b>32 472</b>		<b>32 472</b>
<b>Saldo na 01.01.2004</b>	<b>12 000</b>	<b>10 129</b>	<b>10 343</b>	<b>32 472</b>		<b>32 472</b>
<b>Zmiany w kapitale własnym za IV kwartały 2004 roku</b>						
Sprzedaż środków trwałych		-475	-168	-643		-643
Podział zysku netto				-		-
Zysk (strata) netto za rok obrotowy			19 341	19 341		19 341
Wyłączenie podmiotu powiązanego z konsolidacji			-37	-37		-37
Dywidendy						
Emisja akcji						
Wyemitowane opcje na akcje						
<b>Saldo na 31.12.2004</b>	<b>12 000</b>	<b>9 654</b>	<b>29 479</b>	<b>51 133</b>		<b>51 133</b>
<b>W tym :</b>						
<b>Saldo na 01.10.2004</b>	<b>12 000</b>	<b>9 654</b>	<b>26 365</b>	<b>48 019</b>		<b>48 019</b>
<b>Zmiany w kapitale własnym w IV kwartale 2004 roku</b>						
Sprzedaż środków trwałych			1	1		1
Podział zysku netto						
Zysk (strata) netto za rok obrotowy			3 150	3 150		3 150
Wyłączenie podmiotu powiązanego z konsolidacji			-37	-37		-37
Dywidendy						
Emisja akcji						



Wyemitowane opcje na akcje						
<b>Saldo na 31.12.2004</b>	<b>12 000</b>	<b>9 654</b>	<b>29 479</b>	<b>51 133</b>		<b>51 133</b>
<b>Saldo na 01.01.2005</b>	<b>12 000</b>	<b>9 654</b>	<b>29 479</b>	<b>51 133</b>		<b>51 133</b>
<b>Zmiany w kapitale własnym za IV kwartały 2005 roku</b>						
Sprzedaż środków trwałych		- 1 731	1 499	-232		-232
Podział zysku netto						
Zysk (strata) netto za rok obrotowy			13 963	13 963		13 963
Dywidendy						
Emisja akcji						
Wyemitowane opcje na akcje						
<b>Saldo na 31.12.2005</b>	<b>12 000</b>	<b>7 923</b>	<b>44 941</b>	<b>64 864</b>		<b>64 864</b>
<b>W tym :</b>						
<b>Saldo na 01.10.2005</b>	<b>12 000</b>	<b>7 923</b>	<b>42 628</b>	<b>62 551</b>		<b>62 551</b>
<b>Zmiany w kapitale własnym w IV kwartale 2005 roku</b>						
Sprzedaż środków trwałych			1	1		1
Podział zysku netto						
Zysk (strata) netto za rok obrotowy			2 312	2 312		2 312
Dywidendy						
Emisja akcji						
Wyemitowane opcje na akcje						
<b>Saldo na 31.12.2005</b>	<b>12 000</b>	<b>7 923</b>	<b>44 941</b>	<b>64 864</b>		<b>64 864</b>

# **INFORMACJE DODATKOWE DO SKONSOLIDOWANEGO RAPORTU KWARTALNEGO 4/2005**

## **1. Informacje ogólne**

**Vistula Spółka Akcyjna** z siedzibą w Krakowie, ul. Nadwiślańska 13, kod: 30-527. Spółka została zarejestrowana w Sądzie Rejonowym dla Krakowa Śródmieścia, XI Wydział Gospodarczy Krajowego Rejestru Sądowego (KRS) pod numerem KRS 0000047082.

Podstawowym przedmiotem działalności Spółki wg Polskiej Klasyfikacji Działalności (PKD) jest:

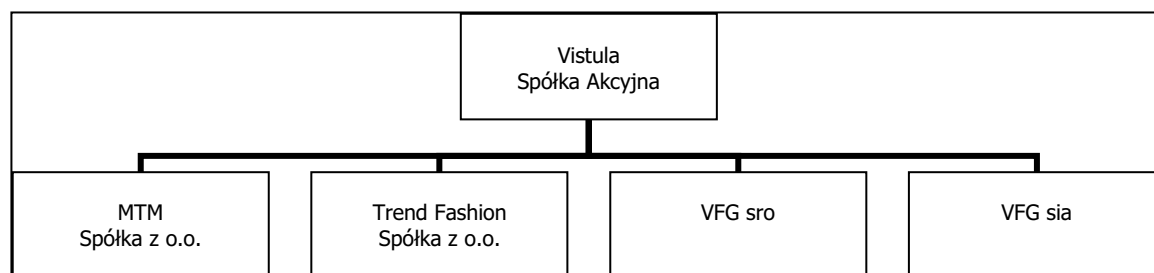
- sprzedaż detaliczna odzieży (nr kodu 52.42 Z)
- produkcja pozostała odzieży wierzchniej (nr kodu 18.22 A)

Za datę powstania samodzielnego przedsiębiorstwa, którego następcą prawnym jest spółka Vistula S.A. można uznać 10 października 1948 roku - data wydania zarządzenia Ministra Przemysłu i Handlu w sprawie utworzenia przedsiębiorstwa państwowego pod nazwą „Krakowskie Zakłady Przemysłu Odzieżowego”. 17. W dniu 30 kwietnia 1991 roku zostało zarejestrowane przez Sąd Rejonowy dla Krakowa Śródmieścia w Krakowie, V Wydział Gospodarczy przekształcenie przedsiębiorstwa państwowego w Jednoosobową Spółkę Skarbu Państwa.

Vistula Spółka Akcyjna jest jedną z pierwszych firm, które zadebiutowały na Giełdzie Papierów Wartościowych w Warszawie S.A. Debiut giełdowy spółki miał miejsce 30 września 1993 roku.

### ***Skład Grupy Kapitałowej Vistula S.A.***

Grupa Kapitałowa Vistula S.A. obejmuje na dzień 31.12.05 oprócz podmiotu dominującego cztery podmioty zależne.



### ***Dane jednostek zależnych***

MTM Spółka z o.o. z siedzibą w Krakowie przy ulicy Nadwiślańskiej 13, kod: 30-527 Spółka zarejestrowana w Sądzie Rejonowym dla Krakowa Śródmieścia w Krakowie, XI Wydział Gospodarczy KRS pod numerem KRS 0000077274.

Głównym przedmiotem działalności Spółki jest konfekcjonowanie wyrobów odzieżowych na zlecenie podmiotu dominującego.

Trend Fashion Sp. z o.o. z siedzibą w Myślenicach przy ulicy Przemysłowej 2, kod: 32-400; Spółka zarejestrowana w Sądzie Rejonowym dla Krakowa Śródmieścia w Krakowie, XI Wydział Gospodarczy KRS pod numerem KRS 0000113519.

Głównym przedmiotem działalności Spółki jest konfekcjonowanie wyrobów odzieżowych na zlecenie podmiotu dominującego.

VFG SRO. z siedzibą w Pradze - Republika Czeska przy ulicy Revnicka 121/1, Zlicin, 155 21 Praga 5; Spółka zarejestrowana w Sądzie Miejskim w Pradze, Sekcja C pod numerem 115 324.

Głównym przedmiotem działalności Spółki jest sprzedaż detaliczna odzieży .

VFG SIA. z siedzibą w Rydze przy ulicy Krasta Iela 46, kod: LV – 1003 Łotwa; Spółka zarejestrowana w Rejestrze Handlowym Republiki Łotwy, pod numerem 40003760309.

Głównym przedmiotem działalności Spółki jest sprzedaż detaliczna odzieży.

Poza podmiotami wchodzącymi w skład grupy kapitałowej Vistula S.A. posiada również udziały w innych podmiotach powiązanych, nad którymi nie sprawuje jednak kontroli:

- a) 100% głosów na zgromadzeniu wspólników Vistula Market Sp. z o.o. z siedzibą w Krakowie – utrata kontroli na skutek złożonego wniosku o ogłoszenie upadłości oraz braku zarządu
- b) 100% głosów na zgromadzeniu wspólników Vicon Sp. z o.o. z siedzibą w Łąncucie – utrata kontroli na skutek ogłoszenia upadłości podmiotu oraz braku zarządu
- c) 50% głosów w Zgromadzeniu Wspólników Spółki "Vipo" z siedzibą w Kaliningradzie oraz jedną trzecią głosów w Radzie Nadzorczej – utrata kontroli na skutek postępowania likwidacyjnego oraz braku Rady Nadzorczej
- d) 50% głosów na Walnym Zgromadzeniu Akcjonariuszy Spółki "Young" z siedzibą w St. Petersburgu oraz jedną trzecią głosów w Radzie Nadzorczej – utrata kontroli na skutek postępowania likwidacyjnego oraz braku Rady Nadzorczej.

### ***Zmiany w strukturze grupy kapitałowej w IV kwartale 2005 roku***

W czwartym kwartale rozpoczęły swoją działalność handlową spółki zależne, założone w Pradze i Rydze w celu zarządzania detaliczną siecią sprzedaży Vistula S.A.

Spółka VFG sro z siedzibą w Pradze prowadzi sprzedaż detaliczną w salonie z kolekcją odzieży Vistula od 25 października 2005 roku, natomiast Spółka VFG sia z siedzibą w Rydze prowadzi sprzedaż detaliczną w dwóch salonach z kolekcją odzieży Vistula od 1 grudnia 2005 roku.

Skonsolidowane sprawozdanie finansowe obejmuje dane podmiotu dominującego oraz spółek MTM Sp. z o.o. oraz Trend Fashion Sp. z o.o.. Z konsolidacji zostały wyłączone dane spółek VFG sro oraz VFG sia z uwagi na nieistotność danych sprawozdawczych tych spółek wobec danych grupy kapitałowej.

### Segmenty działalności

Vistula S.A. jest organizacją skoncentrowaną na zarządzaniu oraz dystrybucji odzieży męskiej, zarówno marek własnych, jak i marek ogólnoswiatowych. Podstawowym przedmiotem działalności Grupy jest sprzedaż, projektowanie oraz produkcja i usługi w zakresie formalnej jak i casualowej kolekcji mody męskiej.

Grupa oferuje swoje wyroby i usługi poprzez 4 podstawowe kanały dystrybucji:

- a) salony detaliczne – sklepy własne spółki, zlokalizowane w wynajętych powierzchniach handlowych; podstawowy kanał dystrybucji;

- b) odbiorcy niezależni (hurtowi) – sieć niezależnych detalistów kupujących wyroby i usługi spółki;
- c) eksport (przerób uszlachetniający) – spółka, głównie na zlecenie kontrahentów zagranicznych wykonuje usługi nadzoru w zakresie wykonania, jak i doboru dodatków produkcyjnych męskich ubiorów formalnych (garniturów, marynarek i spodni);
- d) pozostała sprzedaż – w tym kanale dystrybucji ujmowane są pozostałe przychody, których nie można zakwalifikować do żadnego z powyższych kanałów dystrybucji, dominującą pozycję stanowią tu przychody z tytułu wynajmu aktywów oraz ze sprzedaży pozostałych usług.

## 2. Kapitał akcyjny i akcjonariusze

Kapitał akcyjny obejmuje 4.884.530 akcji o wartości nominalnej 2,00 każda. Według stanu na 30 września 2005, oraz według stanu na dzień publikacji niniejszego raportu struktura akcjonariuszy kształtowała się następująco:

Lp.	Nazwa akcjonariusza	liczba akcji na WZA stan na dzień 31.12.05	% głosów na WZA stan na dzień 31.12.05	liczba akcji na WZA stan na dzień 24.02.06	% głosów na WZA stan na dzień 24.02.06
1	Powszechny Zakład Ubezpieczeń Spółka Akcyjna	526.600	10,78	526.600	10,78
2	Powszechny Zakład Ubezpieczeń na Życie S.A.	397.000	8,13	397.000	8,13
3	Podmioty działające w porozumieniu: 1) Drugi Narodowy Fundusz Inwestycyjny Spółka Akcyjna 2) Narodowy Fundusz Inwestycyjny imienia Eugeniusza Kwiatkowskiego Spółka Akcyjna 3) Narodowy Fundusz Inwestycyjny Progress Spółka Akcyjna	1.221.401	25,01	1.221.401	25,01
4	Otwarty Fundusz Emerytalny PZU „Złota Jesień”	807.936	16,54	807.936	16,54
5	Credit Suisse Life & Pensions Otwarty Fundusz Emerytalny	371 696	7,61	371 696	7,61
6	Pozostali	1.569.897	31,93	1.559.897	31,93
7	Razem	4.884.530	100,00	4.884.530	100,00

## 3. Zasady sporządzania skonsolidowanego sprawozdania finansowego

Skonsolidowane sprawozdanie finansowe za IV kwartał 2005 roku sporządzone zostało zgodnie z zasadami Międzynarodowych Standardów Sprawozdawczości Finansowej (MSSF) w wersji zatwierdzonej przez Unię Europejską (UE), a zakresie nieuregulowanym powyższymi standardami zgodnie z wymogami ustawy z dnia 29 września 1994 roku o rachunkowości (Dz. U. z 2002 roku, nr 76, poz. 694 z późniejszymi zmianami) i wydanych na jej podstawie przepisów wykonawczych oraz zgodnie z

wymogami określonymi w rozporządzeniu Rady Ministrów z dnia 21 marca 2005 roku w sprawie informacji bieżących i okresowych przekazywanych przez emitentów papierów wartościowych (Dz. U. z 2005 roku, nr 49, poz. 463).

Z dniem 1 stycznia 2005 roku nowelizacja Ustawy o Rachunkowości nałożyła na Grupę obowiązek przygotowywania skonsolidowanego sprawozdania finansowego zgodnie z MSSF przyjętymi przez UE. Na dzień sporządzenia niniejszego skonsolidowanego sprawozdania finansowego, w związku z procesem przyjmowania MSSF przez UE oraz ze względu na rodzaj działalności Grupy nie występują różnice pomiędzy politykami księgowymi przyjętymi przez Grupę wynikającymi z MSSF a MSSF przyjętymi przez UE.

Skonsolidowane sprawozdanie finansowe za IV kwartał 2005 roku zostało sporządzone przy założeniu kontynuacji działalności gospodarczej przez grupę kapitałową. W skonsolidowanym sprawozdaniu finansowym za IV kwartał 2005 roku Grupa nie wykazuje korekt lat ubiegłych wynikających z zastrzeżeń podmiotów uprawnionych do badania, gdyż ich opinia dotycząca lat ubiegłych nie zawierała zastrzeżeń.

Skonsolidowane sprawozdanie finansowe za IV kwartał 2005 i jak i dane porównywalne za rok ubiegły obejmują dane dotyczące Spółki dominującej oraz Spółek zależnych jako jednostek sporządzających samodzielne sprawozdania. W skład przedsiębiorstwa Spółki jak i Spółek zależnych objętych konsolidacją nie wchodzi jednostki organizacyjne sporządzające samodzielne sprawozdania finansowe.

Na dzień sporządzenia niniejszego sprawozdania finansowego, w związku z procesem przyjmowania MSSF przez UE oraz ze względu na rodzaj działalności Spółki nie występują różnice pomiędzy politykami księgowymi przyjętymi przez Spółkę wynikającymi z MSSF a MSSF przyjętymi przez UE. Sprawozdania finansowe podlegały przekształceniu w celu zapewnienia porównywalności danych.

Sporządzenie skonsolidowanego sprawozdania finansowego zgodnie a MSSF wymaga dokonania szacunków i założeń, które wpływają na wielkości wykazane w sprawozdaniu finansowym. Wielkość szacunków oparta jest na analizach i jak najlepszej wiedzy Zarządu. Jakkolwiek przyjęte założenia i szacunki opierają się na najlepszej wiedzy Zarządu na temat bieżących działań i zdarzeń, rzeczywiste wyniki mogą się różnić od przewidywanych.

Skonsolidowane sprawozdanie finansowe za IV kwartał 2005 roku sporządzone zostało w złotych polskich z zaokrągleniem do pełnych tysięcy (tys. zł.).

#### **4. Omówienie podstawowych zasad rachunkowości**

##### Jednostki zależne

Jednostkami zależnymi są jednostki kontrolowane przez Spółkę Vistula S.A. Sprawowanie kontroli ma miejsce wtedy, gdy Spółka posiada zdolność do kierowania polityką finansową i operacyjną danej spółki w celu uzyskiwania korzyści płynących z jej działalności. Dane finansowe jednostek zależnych są włączane do skonsolidowanego sprawozdania finansowego począwszy od daty objęcia kontroli nad jednostką do dnia, w którym Spółka przestaje sprawować tę kontrolę.

## Wyłączenia konsolidacyjne

Salda rozrachunków wewnętrznych pomiędzy jednostkami Grupy, transakcje zawierane w obrębie Grupy oraz wszelkie wynikające stąd niezrealizowane zyski Grupy, są wyłączone w całości przy sporządzaniu skonsolidowanego sprawozdania finansowego.

## Transakcje w walutach obcych

W skonsolidowanym sprawozdaniu finansowym transakcje w walutach obcych zostały przeliczone według średniego kursu NBP obowiązującego na dzień dokonania transakcji. Na dzień bilansowy aktywa i pasywa pieniężne przeliczone zostały według średniego kursu NBP obowiązującego na dzień bilansowy. Powstałe w wyniku przeliczenia różnice kursowe, ujęte zostały w przychodach bądź kosztach finansowych.

## Aktywa trwale przeznaczone do sprzedaży

Aktywa trwale dostępne do sprzedaży stanowią zakwalifikowane do tej kategorii aktywa lub ich grupy i ujmowane są w skonsolidowanym sprawozdaniu finansowym w kwocie niższej od ich wartości bilansowej lub wartości godziwej pomniejszonej o koszty sprzedaży.

Warunkiem zaliczenia aktywów do tej grupy stanowi aktywne poszukiwanie nabywcy oraz wysokie prawdopodobieństwo zbycia tych aktywów w ciągu jednego roku od daty ich zakwalifikowania a także dostępność tych aktywów do natychmiastowej sprzedaży.

## Rzeczowe aktywa trwale

Rzeczowe aktywa trwale stanowiące budynki, maszyny i urządzenia wykorzystywane do produkcji, dostarczania produktów i świadczenia usług lub w celach zarządzania, wycenione zostały na dzień bilansowy według ceny nabycia lub kosztu wytworzenia, pomniejszone o skumulowane odpisy amortyzacyjne oraz odpisy z tytułu utraty wartości.

Środki trwale amortyzowane są metodą liniową, według przewidywanego okresu użytkowania dla poszczególnej grupy rodzajowej.

Środki trwale amortyzowane są od momentu przyjęcia środka trwałego do eksploatacji. Grunty nie są amortyzowane. Koszty remontu i modernizacji nie zwiększające początkowej wartości użytkowej danego składnika majątku trwałego, obciążają koszty okresu, w którym zostały one poniesione.

Aktywa trwale będące przedmiotem leasingu finansowego zostały wykazane w skonsolidowanym bilansie na równi z pozostałymi składnikami majątku trwałego i podlegają umorzeniu według takich samych zasad. Za okres użytkowania przyjęto przewidywany okres ekonomicznej użyteczności lub okres zawartej umowy najmu.

Wartość początkowa aktywów trwałych będących przedmiotem leasingu finansowego oraz korespondujących z nimi zobowiązań zostały ustalone w kwocie równej wartości przyszłych opłat leasingowych. Poniesione opłaty leasingowe w okresie sprawozdawczym zostały odniesione na zobowiązania z tytułu leasingu finansowego w wielkości równej ratom kapitałowemu, nadwyżka będąca kosztami finansowymi obciążała w całości koszty finansowe okresu.

## Nieruchomości inwestycyjne

Utrzymywane przez Grupę nieruchomości w celu osiągnięcia dochodów z dzierżawy lub przyrostu ich wartości wyceniane są na moment nabycia według ceny nabycia (kosztu wytworzenia), na dzień bilansowy według ich wartości początkowej pomniejszonej o skumulowane odpisy amortyzacyjne.

## Wartości niematerialne

Wartości niematerialne nabyte w ramach oddzielnej transakcji są aktywowane według ceny nabycia. Wartości niematerialne nabyte w ramach transakcji przejęcia jednostki gospodarczej ujmuje się w aktywach oddzielnie od wartości firmy, jeśli przy początkowym ujęciu można wiarygodnie ustalić ich wartość godziwą.

Wartości niematerialne umarzane są metodą liniową przez okres ich szacunkowej użyteczności, który wynosi przeciętnie 5 lat.

## Utrata wartości rzeczowego majątku trwałego i wartości niematerialnych z wyłączeniem wartości firmy

W przypadku wystąpienia przesłanek wskazujących na możliwość utraty wartości posiadanych składników rzeczowego majątku trwałego i wartości niematerialnych przeprowadzany jest test na utratę wartości a ustalone kwoty odpisów aktualizujących obniżają wartość bilansową aktywów, którego dotyczą i odnoszone są w rachunek zysków i strat.

Odpisy aktualizujące wartość aktywów podlegających uprzedniemu przeszacowaniu, korygują kapitał z aktualizacji wyceny do wysokości kwot ujętych w kapitale, a poniżej ceny nabycia odnoszone są w rachunek zysków i strat.

Wysokość odpisów aktualizujących ustala się jako nadwyżkę wartości bilansowej tych składników nad ich wartością odzyskiwalną. Wartość odzyskiwalna odpowiada wyższej z następujących wartości: ceny sprzedaży netto lub wartości użytkowej.

Kwoty ujętych odpisów aktualizujących ulegają odwróceniu w przypadku ustąpienia przyczyn uzasadniających ich utworzenie. Skutki odwrócenia odpisów aktualizujących odnoszone są w rachunek zysków i strat za wyjątkiem kwot, uprzednio obniżających kapitał z aktualizacji wyceny, które korygują ten kapitał do wysokości dokonanych jego obniżen.

## Zapasy

Zapasy surowców i materiałów oraz zakupionych towarów są wycenione na dzień bilansowy według ceny nabycia lub kosztu wytworzenia. Koszty poniesione na doprowadzenie każdego ze składników zapasów do jego aktualnego miejsca są ujmowane w następujący sposób:

- surowce w cenie nabycia ustalonej metodą „pierwsze weszło - pierwsze wyszło”,
- produkcja w toku i wyroby gotowe - według technicznego kosztu wytworzenia

Jako metodę rozchodu zapasów grupa przyjęła metodę - pierwsze weszło, pierwsze wyszło. Jeżeli cena nabycia towarów lub techniczny koszt wytworzenia wyrobów gotowych jest wyższy niż przewidywana cena sprzedaży, grupa dokonuje odpisów aktualizacyjnych, które korygują pozostałe koszty operacyjne. Cena sprzedaży stanowi cenę sprzedaży dokonywanej w toku zwykłej działalności gospodarczej, pomniejszo-

nią o szacowane koszty zakończenia produkcji i koszty niezbędne do doprowadzenia sprzedaży do skutku.

#### Należności z tytułu dostaw i usług oraz pozostałe należności

Należności z tytułu dostaw i usług, których termin zapadalności wynosi zazwyczaj od 7 do 75 dni, są ujmowane według kwot pierwotnie zafakturowanych, z uwzględnieniem odpisów na nieściągalne należności. Odpisy aktualizujące dokonywane są na należności wątpliwe od dłużników postawionych w stan likwidacji lub upadłości lub kwestionujących należności, zalegających z zapłatą a ocena dłużnika wskazuje, że spłata należności w najbliższym czasie nie jest prawdopodobna.

Kwoty utworzonych odpisów aktualizujących wartość należności odnoszone są w koszty sprzedaży.

#### Środki pieniężne i ich ekwiwalenty

Środki pieniężne i ekwiwalenty środków pieniężnych obejmują środki pieniężne w banku i kasie oraz lokaty krótkoterminowe o pierwotnym okresie zapadalności nie przekraczającym trzech miesięcy.

Saldo środków pieniężnych w rachunku przepływów pieniężnych składa się z określonych powyżej środków pieniężnych i ich ekwiwalentów, pomniejszonych o nie spłacone kredyty w rachunkach bieżących.

#### Kapitał z aktualizacji wyceny

Kapitał z aktualizacji wyceny został utworzony z nadwyżki osiągniętej przy przeszacowaniu składników rzeczowego majątku trwałego na dzień 1 stycznia 1995 roku.

#### Zobowiązania z tytułu dostaw i usług oraz pozostałe zobowiązania

Zobowiązania handlowe oraz pozostałe są wycenione w kwocie wymagającej zapłaty.

#### Rezerwy

Rezerwy tworzone są wówczas, gdy na Grupie ciąży istniejący obowiązek (prawny lub zwyczajowy) wynikający ze zdarzeń przeszłych i gdy prawdopodobne jest, że wypełnienie tego obowiązku spowoduje konieczność wypływu środków oraz gdy można dokonać wiarygodnego oszacowania kwoty tego zobowiązania.

#### Leasing

Umowy leasingu finansowego, które przenoszą na Grupę zasadniczo całe ryzyko i wszystkie korzyści wynikające z posiadania przedmiotu leasingu, są aktywowane na dzień rozpoczęcia leasingu według niższej z następujących dwóch wartości: wartości godziwej środka stanowiącego przedmiot leasingu lub wartości bieżącej minimalnych opłat leasingowych. Opłaty leasingowe są rozdzielane pomiędzy koszty finansowe i spłatę rat kapitałowych w odniesieniu do zobowiązania. Koszty finansowe są ujmowane bezpośrednio w rachunku zysków i strat.

Używane na podstawie umów leasingu finansowego środki trwałe podlegają amortyzacji według zasad stosowanych do własnych składników majątku. Jeżeli brak jest



wiarygodnej pewności, że po zakończeniu umowy leasingu Grupa otrzyma prawo własności, aktywa są amortyzowane w okresie krótszym spośród okresu leasingu i okresu ekonomicznej użyteczności.

### Przychody

Przychody ujmowane są w takiej wysokości, w jakiej jest prawdopodobne, że Grupa uzyska korzyści ekonomiczne związane z daną transakcją oraz gdy kwotę przychodów można wycenić w wiarygodny sposób. Następujące kryteria obowiązują przy ustalaniu przychodów:

#### *Sprzedaż towarów i produktów*

Przychody są ujmowane, jeżeli znaczące ryzyko i korzyści wynikające z prawa własności towarów i produktów zostały przekazane nabywcy oraz gdy kwotę przychodów można wycenić w wiarygodny sposób.

#### *Odsetki*

Przychody z odsetek ujmowane są sukcesywnie w miarę ich narastania.

#### *Dywidendy*

Dywidendy są ujmowane w momencie ustalenia praw akcjonariuszy do ich otrzymania.

#### *Przychody z tytułu najmu*

Przychody z tytułu najmu nieruchomości inwestycyjnych ujmowane są metodą liniową przez okres wynajmu w stosunku do trwających umów.

### Podatek dochodowy

Podatek dochodowy wykazany w rachunku zysków i strat obejmuje podatek dochodowy bieżący i odroczony. Podatek od dochodów ujmowany jest w rachunku zysków i strat, z wyjątkiem pozycji rozliczanych bezpośrednio z kapitałem własnym. W takiej sytuacji ujmuje się go w kapitale własnym.

Podatek dochodowy bieżący stanowi oczekiwane zobowiązanie podatkowe z tytułu opodatkowania dochodu za dany rok podlegającego opodatkowaniu, wyliczane przy zastosowaniu stawek podatkowych obowiązujących na dany dzień bilansowy, oraz ewentualne korekty podatku dochodowego dotyczącego lat ubiegłych. Bieżące zobowiązanie z tytułu podatku dochodowego jest naliczane zgodnie z przepisami podatkowymi.

Podatek dochodowy odroczony ustala się metodą bilansową, na podstawie różnic przejściowych pomiędzy wartością aktywów i pasywów wykazanych w księgach rachunkowych a ich wartością dla celów podatkowych. Wysokość wykazanego podatku dochodowego odroczonego uwzględnia planowany sposób realizacji różnic przejściowych, przy zastosowaniu stawek podatku dochodowego, która będzie obowiązywać w momencie realizacji różnic, biorąc za podstawę stawki podatkowe, które obowiązywały prawnie lub były zasadniczo uchwalone na dzień bilansowy.

Aktywa z tytułu podatku odroczonego ustala się w wysokości kwoty przewidzianej w przyszłości do odliczenia od podatku dochodowego, w związku z ujemnymi różnicami przejściowymi, które spowodują w przyszłości zmniejszenie podstawy obliczenia po-

datku dochodowego. Wartość bilansowa składnika aktywów z tytułu odroczonego podatku dochodowego jest weryfikowana na każdy dzień bilansowy i podlega odpisowi w przypadku kiedy zachodzi wątpliwość osiągnięcia przez Spółkę korzyści ekonomicznych związanych z wykorzystaniem aktywów z tytułu odroczonego podatku dochodowego.

#### Sprawozdawczość według segmentów

Segment działalności jest to dający się wyodrębnić obszar działalności gospodarczej Spółki zajmujący się dystrybucją wyrobów lub świadczeniem usług (segment branżowy) lub obejmujący określone środowisko ekonomiczne (segment geograficzny), z działalnością którego jest związane ryzyko charakterystyczne dla danego obszaru działalności Grupy.

#### Wybrane dane finansowe

Poszczególne pozycje aktywów i pasywów przeliczone na EURO zostały według średniego kursu z dnia 31.12.2005 roku ogłoszonego przez NBP, który wynosił 3,8598 zł/EUR. Poszczególne pozycje rachunku zysków i strat zostały przeliczone na EURO według kursu 4,0233 zł/EUR, który stanowi średnią arytmetyczną średnich kursów EURO ustalonych przez NBP na ostatni dzień każdego zakończonego miesiąca objętego raportem.

Do wyliczenia kursu średniego przyjęto następujące kursy EURO z dnia : 31.01.05 – 4,0503 zł/EUR, 28.02.05 – 3,9119 zł/EUR, 31.03.05 – 4,0837 zł/EUR, 29.04.05 – 4,2756 zł/EUR, 31.05.05 – 4,1212 zł/EUR, 30.06.05 – 4,0401 zł/EUR, 31.07.05 – 4,0758 zł/EUR, 31.08.05 – 4,0495 zł/EUR, 30.09.05 – 3,9166 zł/EUR, 31.10.05 – 3,9893 zł/EUR, 30.11.05 – 3,9053 zł/EUR, 31.12.05 – 3,8598 zł/EUR.

### **5. Wyniki finansowe za IV kwartał 2005 roku**

	'000 PLN	
	IV q 2005	IV q 2004
Przychody ze sprzedaży	32 366	30 738
EBIT	2 792	3 552
EBIT D/A	4 078	4 795
Wynik finansowy netto	2 312	3 150

#### Przychody ze sprzedaży

W IV kwartale 2005 roku przychody ze sprzedaży Grupy wyniosły 32,4 mln zł i były o 1,6 mln (5,3%) wyższe niż w analogicznym okresie roku poprzedniego. Znaczące zmiany zaszyły w strukturze sprzedaży:

	IV q 2005		IV q 2004	
	'000 PLN	udział %	'000 PLN	udział %
Sprzedaż detaliczna	19 140	59,1%	12 609	41,0%
Sprzedaż hurtowa	5 390	16,7%	8 479	27,6%
Sprzedaż eksportowa	6 288	19,4%	9 181	29,9%
Pozostała sprzedaż	1 548	4,8%	469	1,5%
<b>Ogółem sprzedaż</b>	<b>32 366</b>	<b>100,0%</b>	<b>30 738</b>	<b>100,0%</b>

W IV kwartale 2005 roku dominującym kanałem dystrybucji był kanał detaliczny, którego poziom sprzedaży przekroczył 19,1 mln złotych stanowiąc jednocześnie 59% przychodów ogółem. Wzrost sprzedaży detalicznej z nadwyżką pokrył zakładany spadek sprzedaży w kanale hurtowym: z 8,5 mln złotych w IV kwartale roku 2004 do 5,4 mln złotych w roku 2005. Po 12 miesiącach 2005 roku Grupa zrealizowała 62,3 mln złotych przychodów ze sprzedaży w kanale detalicznym, co stanowi 47,6% sprzedaży ogółem.

#### Marża brutto ze sprzedaży

Marża brutto w IV kwartale 2005 roku wyniosła 17,4 mln złotych i była o 4,0 mln złotych ( tj. o 30,2% ) wyższa niż w analogicznym okresie roku poprzedniego. W ujęciu % poziom marży wyniósł 54,0% przychodów w porównaniu do 43,6% w IV kwartale 2004 roku. Wpływ na takie kształtowanie się wskaźników miała zmiana profilu działalności grupy kapitałowej a w szczególności wzrost udziału sprzedaży detalicznej w przychodach ogółem oraz poprawa marży brutto ze sprzedaży na rynku krajowym, w porównaniu z analogicznym okresem roku poprzedniego.

#### Wyniki sieci detalicznej Vistula

	'000 PLN	
	IV q 2005	IV q 2004
przychody ze sprzedaży	18 841	12 609
marża brutto	11 983	7 226
marża brutto (%)	63,6%	57,3%
EBIT	5 335	3 298
marża EBIT	29,4%	26,2%

Według stanu na koniec 2005 roku sieć detaliczna Vistuli liczy 60 salonów, na koniec 2004 roku było to 37 salonów.

W IV kwartale 2005 roku dynamika sprzedaży detalicznej w porównaniu do IV kwartału 2004 roku wyniosła 149%, co jest zasługą wzrostu powierzchni handlowej. W tym samym okresie dynamika marży brutto wyniosła 166%. Dzięki wyższej sprzedaży oraz wzrostowi marży brutto salony firmowe wygenerowały w IV kwartale 2005 5,3 mln złotych marży EBIT w porównaniu z 3,3 mln złotych w IV kwartale 2004 roku (wzrost o 67,8%). W ujęciu % marża EBIT kanału detalicznego wzrosła w IV kanale 2005 roku do 29,4% z 26,2% w roku poprzednim.

Koszty ogólnego zarządu, koszty sprzedaży, przychody i koszty operacyjne oraz finansowe.

Koszty ogólnego zarządu wyniosły w IV kwartale 2005 roku 5,0 mln złotych na poziomie roku ubiegłego. Koszty sprzedaży wyniosły 8,5 mln złotych i były o 5,3% (0,4 mln złotych) wyższe niż w analogicznym okresie roku poprzedniego – wzrost ten związany jest ze wzrostem ilości salonów firmowych. Należy jednak zwrócić uwagę iż w IV kwartale 2005 spółce udało się utrzymać udział Kosztów ogólnego zarządu i kosztów sprzedaży w przychodach na poziomie roku 2004, tj. ok. 42%, w całym roku 2005 udział ten wyniósł ok. 34%.

Koszty programu motywacyjnego

Ponadto koszty ogólnego zarządu, zostały obciążone kosztami przyznanych w ramach programu motywacyjnego opcji na akcje. Zgodnie z wyceną według MSR nr 2 („Płatności w formie akcji własnych” koszty te wyniosą ok. 2,0 mln złotych i będą rozliczone proporcjonalnie do czasu trwania programu (tj. do końca I kwartału 2008 roku). Kwota kosztów obciążająca wyniki IV kwartału 2005 roku to 167,8 tysiąca złotych.

Istotne zdarzenia o charakterze jednorazowym mające wpływ na wyniki finansowe

Analizując poziom wyników finansowych na poszczególnych poziomach rachunku zysków i strat, poza wpływem zjawisk opisanych powyżej dla oceny wyników IV kwartału 2005 roku w porównaniu do analogicznego okresu roku poprzedniego istotne jest wskazanie wpływu na wyniki zdarzeń o charakterze jednorazowym.

W IV kwartale, 2005 roku w związku z ostatecznym rozstrzygnięciem sprawy sądowej z powództwa pracowników upadłej w 2002 byłej spółki zależnej Vistuli w Łąncucie, koszty operacyjne rachunku zysków i strat obciążyla kwota ponad 1,0 mln złotych tytułem wypłaty zaległych wynagrodzeń oraz innych świadczeń pracowniczych dla powodów.

Bez uwzględnienia powyższej straty wynik IV kwartału wyniósłby 3,3 mln złotych i byłby o 0,2 mln złotych (tj. o 6%) wyższy niż w IV kwartale 2004.

Ogółem, na wyniki 2005 wpływ zjawisk jednorazowych był prawie neutralny, co obrazuje poniższa tabela.

Jednorazowe transakcje	'000 PLN	
	2005	2004
- wykup zadłużenia od Deutsche Forfait z dyskontem	-	1 944
- sprzedaż bazy transportowo-magazynowej w Krakowie	-	998

- sprzedaż opcji	-	1 197
- rozliczenie strat podatkowych z lat poprzednich	-	2 399
- sprzedaż majątku produkcyjnego w Staszowie	989	-
- odszkodowania dla pracowników Vicon Sp. z o.o.	- 1 025	-
<b>Ogółem :</b>	<b>- 40</b>	<b>6 538</b>

Saldo pozostałych przychodów i kosztów operacyjnych wyniosło w IV kwartale 2005 - 1,2 mln złotych w stosunku do +3,1 mln złotych w IV kwartale roku 2004. Wynik na działalności operacyjnej wyniósł odpowiednio: 2,8 (3,8 dla warunków porównywalnych) mln złotych w IV kwartale 2005 w stosunku do 3,5 mln złotych w IV kwartale 2004.

Saldo przychodów i kosztów finansowych wyniosło w IV kwartale 2005 +0,1 mln złotych, podobnie jak w IV kwartale 2004 roku.

Zysk netto Grupy za IV kwartał 2005 roku wyniósł 2,3 mln złotych w stosunku do 3,1 mln złotych w roku poprzednim. Rentowność sprzedaży netto wyniosła 7,1% dla IV kwartału roku 2005 oraz 10,2% dla IV kwartału 2004.

#### Płynność i zadłużenie

	'000 PLN	
	IV q 2005	IV q 2004
Przepływy pieniężne netto z działalności operacyjnej	- 785	2 833
Przepływy pieniężne netto z działalności inwestycyjnej	- 445	- 2 112
Przepływy pieniężne netto z działalności finansowej	- 152	- 3 113
<b>Razem przepływy pieniężne netto</b>	<b>- 1 382</b>	<b>- 2 592</b>

W IV kwartale 2005 większość wygenerowanych środków pieniężnych z działalności operacyjnej zostało ulokowanych w zapasach, których stan uległ zwiększeniu o 5,4 mln złotych, co związane jest ze wzrostem ilości salonów firmowych oraz przyspieszeniem produkcji kolekcji na sezon Wiosna-Lato 2006.

Planowane działania rozwojowe.



## VISTULA FASHION GROUP

Spółka kontynuuje strategię rozwoju w oparciu o rozwój detalicznego kanału dystrybucji, stając się operatorem marek. Poprzez kanał detaliczny Spółka powinna generować około 2/3 swoich przychodów.

V I S T U L A

*Lentier*

Rozpoczęta ekspansja na rynki zagraniczne będzie kontynuowana. Obecnie Spółka rozpoznaje możliwości wejścia na rynek słowacki, węgierski, litewski oraz ukraiński, które to kraje znalazły się w planie działalności na rok 2006. Nastąpią istotne zmiany po stronie komunikacji marketingowej Spółki – w sezonie wiosenno-letnim zostanie wprowadzone nowe logo Vistula.

Mając na uwadze plany rozwojowe Spółki, jak również obecną koniunkturę na rynku nieruchomości w Krakowie Zarząd rozpoczął prace nad inwestycją Centrum Logistyczno-Produkcyjnego Vistula, które zwiększy efektywność obrotu magazynowego oraz będzie stanowić przełom jakościowy w procesie technologicznym produkcji formalnych ubrań męskich. Inwestycja ta korzystnie wpłynie na wyniki finansowe Vistula S.A. a pierwszym z jej elementów było zawarcie umowy przedwstępnej sprzedaży posiadanej nieruchomości Spółki w Krakowie, o czym Spółka informował w raportach bieżących nr 2/2006 oraz 3/2006.

**LUIGI**  
**VESARI**

Mając na uwadze spadkowy trend sprzedaży w kanale hurtowym, związany z ekspansją własnej sieci detalicznej Spółka wprowadziła do swojej oferty nową, własną markę *Luigi Vesari*, której dystrybucja rozpocznie się na zwiększoną skalę od sezonu wiosna 2006 roku.

Oferta ta skierowana wyłącznie do odbiorców hurtowych (niezależnych detalistów) powinna spełnić ich oczekiwania zarówno w zakresie produktowym, jak i cenowym. Potwierdzeniem spełnienia ich oczekiwań są wyniki kontraktacji tych wyrobów na sezon wiosenno letni 2006 roku, które w 100% pokrywają plany sprzedaży. Odpo-

wiadając na oczekiwania klientów hurtowych Spółka opracowała koncepcję dystrybucji marki Luigi Vesari na zasadach franszyzy. Pierwsze sklepy franszysowe Luigi Vesari powstaną w 2006 roku. Obecnie spółka pracuje nad poszerzeniem oferowanej linii asortymentowej dla tej marki.



Podpisanie w umowy dystrybucyjnej z firmą Sixty Spa w zakresie wyłącznej dystrybucji na Polskę marki Murphy&Nye rozpoczęło proces budowania rynkowej pozycji Vistuli jako dystrybutora obcych marek. Obecnie w Polsce funkcjonują 3 salony M&N zlokalizowane w Warszawie, Poznaniu i Katowicach.

Mając na uwadze dotychczasową współpracę z Sixty Spa, jak również widząc możliwość wykorzystania organizacji stworzonych w krajach ościennych do ekspansji marki Vistula, Spółka podpisała w dniu 7 grudnia 2005 kolejne umowy dystrybucyjne z firmą Sixty Spa. dystrybucji odzieży marki Murphy&Nye. Zgodnie z ich postanowieniami Vistula S.A. będzie wyłącznym dystrybutorem odzieży marki Murphy&Nye w Czechach, Słowacji oraz na Węgrzech.

W dalszym ciągu w obszarze zainteresowań Spółki pozostaje marka damska. Przyjęta przez Spółkę koncepcja prowadzenia takiej działalności opiera się o przejęcie niezależnej sieci sklepów mono markowych. W przypadku zakończenia sukcesem trwających negocjacji Spółka poinformuje o tym fakcie raportem bieżącym.

#### Wynik netto za IV kwartał 2005 roku uwzględnia ponadto:

- |  |                |
|--|----------------|
| a) zmiany wyniku netto z tytułu zmiany stanu aktywów z tytułu odroczonego podatku dochodowego w kwocie:                  | + 108 tys. zł. |
| b) zmiany wyniku netto z tytułu zmiany stanu rezerwy z tytułu odroczonego podatku dochodowego w kwocie:                  | + 56 tys. zł.  |
| c) zmiany wyniku netto z tytułu odpisów aktualizacyjnych wartość należności (saldo):                                     | + 485 tys. zł. |
| d) zmiany wyniku netto z tytułu odpisów aktualizacyjnych wartość zapasów (saldo):  | + 136 tys. zł. |
| e) zmiany wyniku netto z tytułu odpisów aktualizacyjnych wartość środków trwałych oraz wartości niematerialnych (saldo): | - 46 tys. zł.  |
| f) zmiany wyniku netto z tytułu zmiany stanu rezerw (saldo):   | - 492 tys. zł. |

#### **6. Znaczące zdarzenia w IV kwartale 2005 roku:**

W trakcie IV kwartału 2005r. Spółka informowała w raportach bieżących o następujących, znaczących zdarzeniach mających wpływ na sytuację Spółki:

- W dniu 14 października 2005 roku Vistula S.A. otrzymała zawiadomienie od CA IB Polska Spółka Akcyjna z siedzibą w Warszawie (dalej: "CA IB") na podstawie art. 147 ust. 1 ustawy z dnia 21 sierpnia 1997 r. - Prawo o publicznym obrocie papierami wartościowymi (dalej: "Ustawa"), iż w związku z utratą przez CA IB Fund

Management S.A. charakteru podmiotu zależnego od CA IB Polska S.A., CA IB Polska S.A. nie posiada ani bezpośrednio ani pośrednio akcji Vistula Spółka Akcyjna oraz głosów na Walnym Zgromadzeniu Vistula Spółka Akcyjna.

W dniu 11 października 2005 roku spółka CA IB zbyła na rzecz CA IB Fund Management S.A. z siedzibą w Warszawie 102.710 akcji własnych CA IB Fund Management S.A. stanowiących 80,0009% kapitału zakładowego tej spółki i zapewniających 80,0009% głosów na Walnym Zgromadzeniu CA IB Fund Management S.A.. W związku z powyższą transakcją CA IB Fund Management S.A. utraciła status spółki zależnej od CA IB, a pośrednio także od Banku Austria Creditanstalt A.G.

CA IB jest podmiotem zależnym wobec Banku Austria Creditanstalt A.G. z siedzibą w Wiedniu oraz pośrednio zależnym od Hypo und Vereinsbank Aktiengesellschaft z siedzibą w Monachium.

- b) W dniu 4 listopada 2005 r. Vistula S.A. otrzymała zawiadomienie od Drugiego Narodowego Funduszu Inwestycyjnego Spółka Akcyjna z siedzibą w Warszawie, że w wyniku rozliczenia w dniu 3 listopada 2005 r. transakcji zawartych na sesji giełdowej w dniu 28 października 2005 r. przez Drugi Narodowy Fundusz Inwestycyjny Spółka Akcyjna, Narodowy Fundusz Inwestycyjny Progress Spółka Akcyjna oraz Narodowy Fundusz Inwestycyjny im. Eugeniusza Kwiatkowskiego Spółka Akcyjna, Drugi Narodowy Fundusz Inwestycyjny Spółka Akcyjna działając w porozumieniu z Narodowym Funduszem Inwestycyjnym Progress Spółka Akcyjna i Narodowym Funduszem Inwestycyjnym im. Eugeniusza Kwiatkowskiego Spółka Akcyjna, przekroczył 25% ogólnej liczby głosów w spółce Vistula S.A.

W wyniku rozliczenia transakcji z dnia 28 października 2005 r. Drugi Narodowy Fundusz Inwestycyjny Spółka Akcyjna wraz z podmiotami działającymi w porozumieniu - Narodowym Funduszem Inwestycyjnym Progress Spółka Akcyjna oraz Narodowym Funduszem Inwestycyjnym im. Eugeniusza Kwiatkowskiego Spółka Akcyjna – posiada aktualnie 1.221.401 akcji Vistula S.A. stanowiących 25,01% kapitału zakładowego Vistula S.A. i dających 1.221.401 głosów, co stanowi 25,01% w ogólnej liczbie głosów.

- c) W dniu 7 grudnia 2005 roku Vistula S.A. zawarła z włoską firmą Sixty Active S.p.A. dwie umowy dystrybucji odzieży marki Murphy&Nye. Umowy zawarte zostały wstępnie na okres 3 lat. Zgodnie z ich postanowieniami Vistula S.A. będzie wyłącznym dystrybutorem odzieży marki Murphy&Nye w Czechach, Słowacji oraz na Węgrzech. Do końca października 2008 roku Vistula S.A. planuje otwarcie sześciu sklepów Murphy&Nye w Czechach i Słowacji oraz trzech na Węgrzech.

Vistula S.A. jest już wyłącznym dystrybutorem odzieży marki Murphy&Nye w Polsce, na podstawie umowy zawartej z Sixty Active S.p.A. w maju 2005 roku.

**Michał Wójcik**

**Mieczysław Starek**

**Mateusz Żmijewski**

.....  
Prezes Zarządu

.....  
Członek Zarządu

.....  
Członek Zarządu

**Kraków, dnia 24 lutego 2005 roku**