

W. KRUK  
1 8 4 0

DENICLER  
MILANO

WÓLCZANKA

BYTOM  
SZTUKA KRAWIECTWA OD 1945

VISTULA



VRG  
VISTULA RETAIL GROUP

# WSTĘPNE WYNIKI ZA 4Q20 I INFORMACJE DLA NWZA

7 STYCZNIA 2021 ROKU

# I OŚWIADCZENIE

Niniejsza prezentacja („Prezentacja”) została przygotowana przez VRG S.A. („Spółka”) z należytą starannością. Może ona jednak posiadać pewne nieścisłości lub pominięcia. Prezentacja nie zawiera kompletnej ani całościowej analizy finansowej Spółki i Grupy Kapitałowej, jak również nie przedstawia jej pozycji i perspektyw w kompletny ani całościowy sposób. Dlatego zaleca się, aby każda osoba zamierzająca podjąć decyzję inwestycyjną odnośnie Spółki opierała się na informacjach ujawnionych w oficjalnych raportach sporządzonych i opublikowanych zgodnie z przepisami prawa obowiązującymi Spółkę. Prezentacja została sporządzona wyłącznie w celach informacyjnych i nie stanowi oferty kupna bądź sprzedaży instrumentów finansowych.

Prezentacja może zawierać stwierdzenia dotyczące przyszłości, jednak nie mogą być one odbierane jako projekcje przyszłych wyników Spółki i Grupy Kapitałowej. Stwierdzenia dotyczące przyszłych wyników finansowych nie stanowią gwarancji, że takie wyniki zostaną osiągnięte. Oczekiwania Zarządu Spółki są oparte na bieżącej wiedzy i są zależne od szeregu

czynników, które mogą powodować, że faktyczne wyniki będą w sposób istotny różnić się od wyników opisanych w tym dokumencie. Wiele spośród tych czynników pozostaje poza świadomością i kontrolą Spółki i Grupy Kapitałowej czy też możliwością ich przewidzenia.

Spółka, jej dyrektorzy, członkowie kierownictwa, doradcy i przedstawiciele takich osób nie ponoszą żadnej odpowiedzialności z jakiegokolwiek powodu wynikającego z dowolnego wykorzystania niniejszej Prezentacji. Ponadto, żadne informacje zawarte w Prezentacji nie stanowią zobowiązania ani oświadczenia ze strony Spółki, jej kierownictwa czy dyrektorów, doradców lub przedstawicieli takich osób. Stwierdzenia zawarte w Prezentacji wyrażają stanowisko Spółki na dzień sporządzenia Prezentacji. Nie muszą być prawdziwe dla kolejnych okresów. Spółka nie podejmuje żadnego zobowiązania do publikowania korekt czy aktualizacji stwierdzeń zawartych w Prezentacji w celu odzwierciedlenia zmian zaistniałych po dacie sporządzenia Prezentacji.

VISTULA

BYTOM

SZTUKA KRAWIECTWA OD 1945

WÓLCZANKA

DENICLER

MILANO

WKURK

1 9 4 0

01

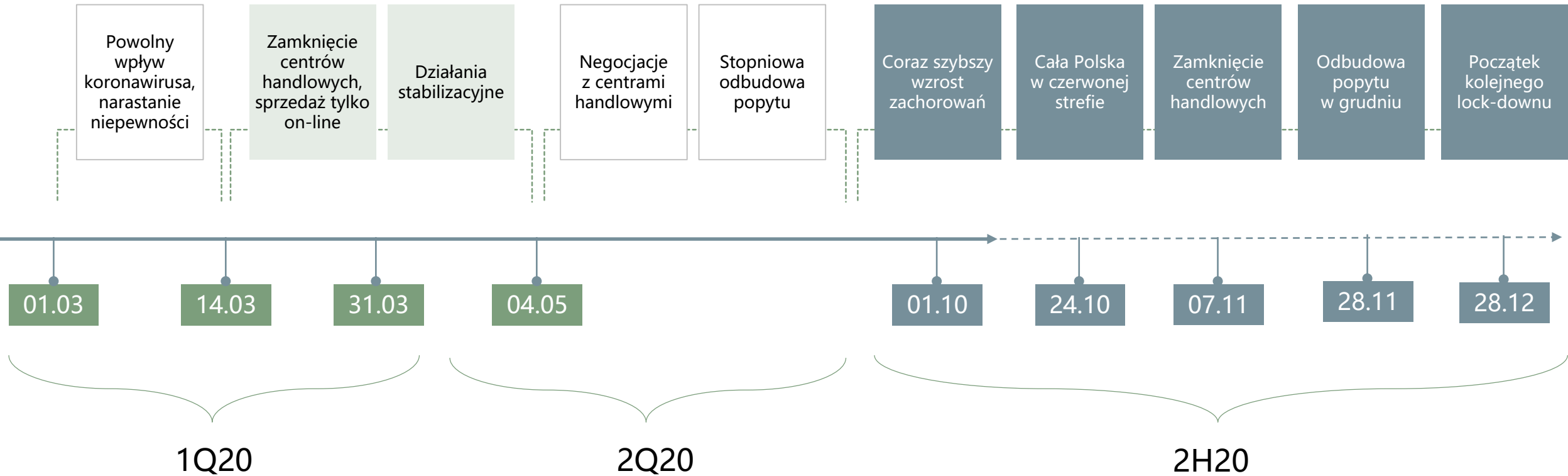
—

# PODSUMOWANIE 2020 ROKU



# KLUCZOWE ZDARZENIE 2020 ROKU: COVID-19

## WPŁYW PANDEMII NA GRUPĘ VRG





# | GRUPA WZMOCNIONA PO COVID-19

COVID-19 przyspieszył w 2020 roku zmiany w Grupie, przyczyniając się do jej większej stabilności w długim terminie.



Dynamiczny wzrost on-line

Optymalizacja logistyki

Usprawnienia sklepów on-line

Zmiana asortymentu, więcej casual

Restrukturyzacja sieci tradycyjnej

# | STABILIZACJA KADRY ZARZĄDCZEJ

## OBECNY ZARZĄD VRG S.A.

Andrzej Jaworski  
Prezes Zarządu

Radosław Jakociuk  
Wiceprezes Zarządu

Michał Zimnicki  
Wiceprezes Zarządu  
ds. Finansowych

Erwin Bakalarz  
Członek Zarządu



Działania  
w interesie  
wszystkich  
akcjonariuszy



VISTULA

BYTOM

WÓLCZANKA

DENICLER

WKURK

SZTUKA KRAJECIWA OD 1945

MILANO

1 9 4 0

02

—

# WSTĘPNE WYNIKI SPRZEDAŻOWE



# | GRUDZIEŃ NAJLEPSZYM MIESIĄCEM IV KWARTAŁU

PAŹDZIERNIK

LISTOPAD

GRUDZIEŃ

SEGMENT  
ODZIEŻOWY

Pogarszający się sentyment; ryzyko kolejnego lock-down  
sprzedaż: -42,3% r/r

Zamknięcie centrów handlowych między 7 a 27 listopada  
sprzedaż: -57,3%

Odbudowa popytu przed świętami;  
wyprzedaże poświąteczne tylko on-line  
sprzedaż: -32,0%

SEGMENT  
JUBILERSKI

Segment bardziej odporny na spowolnienie popytu  
sprzedaż: -4,9% r/r

Mniejszy wpływ zamknięcia centrów handlowych, otwarte salony przy ulicach, m.in. Patek Philippe  
sprzedaż: -40,4%

Mocniejsza odbudowa popytu, wysokie dynamiki on-line, istotny wpływ okresu przedświątecznego  
sprzedaż: +3,6%





# ODBUDOWA POPYTU W GRUDNIU

GRUDZIEŃ 2020

## Kluczowe tendencje

- odbudowa popytu przed świętami szybsza w części jubilerskiej niż w odzieżowej,
- w segmencie odzieżowym korzystne dynamiki w casual, w szczególności dzianina (swetry) oraz w nowych kategoriach asortymentowych,
- większy r/r popyt na zegarki, stabilizacja sprzedaży biżuterii,
- wpływ kolejnego lock-down na wyprzedaże na koniec grudnia 2020 w obu segmentach,
- udział on-line to ok. 20% sprzedaży, wzrost z ok. 14% rok wcześniej.

Sprzedaż grupy  
**130,7 mln PLN**

-17,1% r/r

Segment odzieżowy  
sprzedaż (detal)

**57,0 mln PLN**

-32,0% r/r

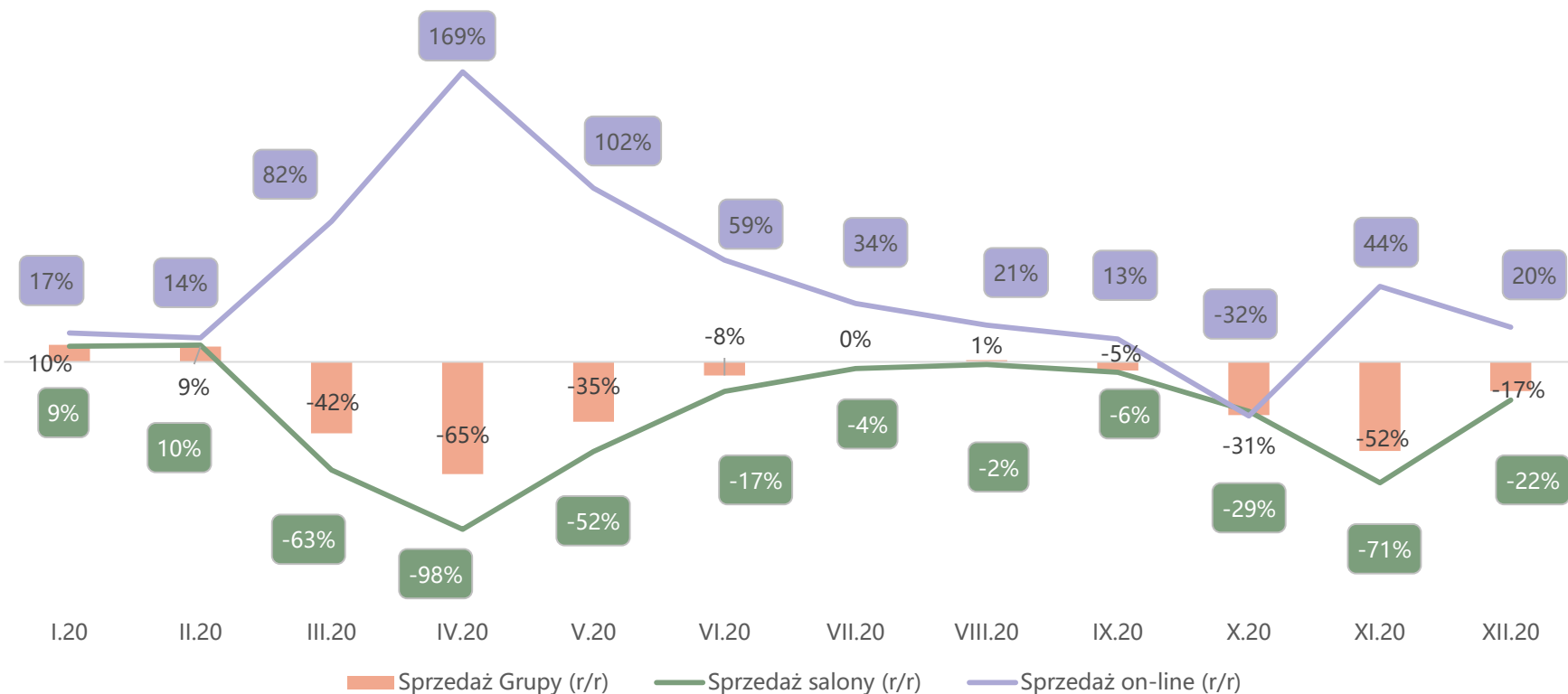
Segment jubilerski  
sprzedaż (detal)

**71,6 mln PLN**

3,6% r/r



# WZROSTY ON-LINE, SPADKI OFF-LINE



## 1 E-sklepy

Utrzymanie dwucyfrowych wzrostów on-line w 4Q20.

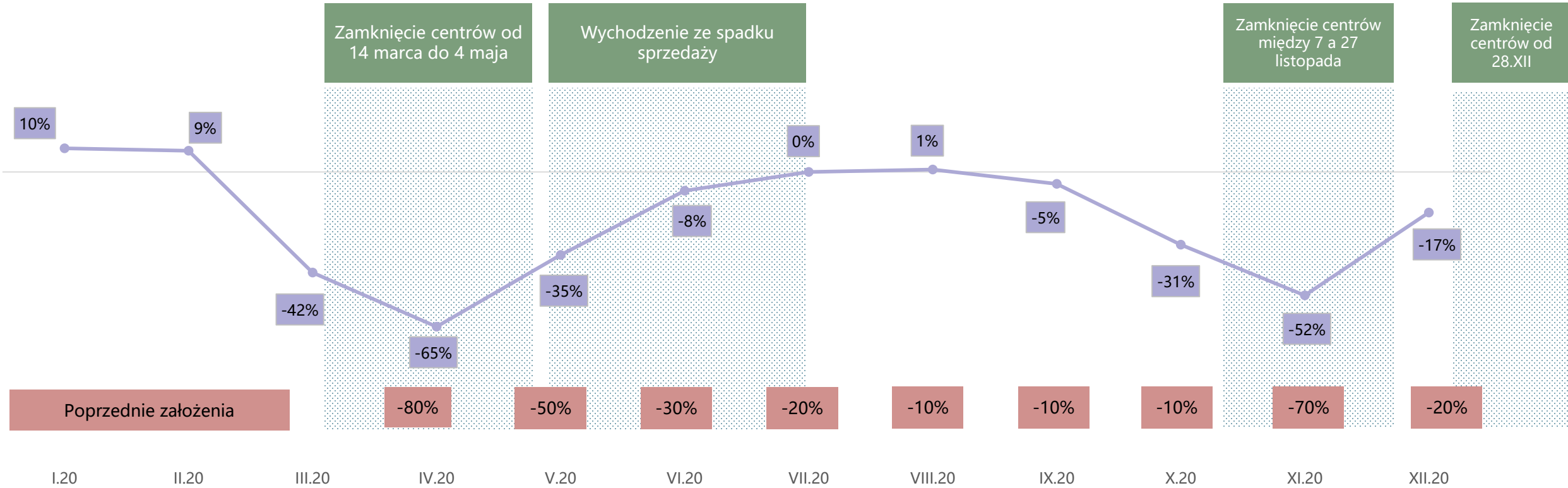
## 2 Salony

Sprzedaż w salonach stacjonarnych pod wpływem lock-downu w listopadzie i grudniu. Powierzchnia handlowa na koniec 2020 to 53,0 tys. m<sup>2</sup>, - 2,4% r/r.

## 3 Grupa

Dynamiki sprzedaży Grupy we grudniu były najkorzystniejsze ze wszystkich miesięcy 4Q20.

# REALIZACJA SCENARIUSZA BAZOWEGO



**SPRZEDAŻ W 2020 ROKU OK -20% R/R, ZGODNIE ZE SCENARIUSZEM BAZOWYM (DO MAX -25% R/R).**

VISTULA

BYTOM

SZTUKA KRAWIECTWA OD 1945

WÓLCZANKA

DENICLER

MILANO

WKURK

1 9 4 0

03

—

# WSTĘPNE WYNIKI 4Q20





# | WYSOKA MARŻA BRUTTO

OSIĄGNIĘCIE **KORZYSTNEJ MARŻY BRUTTO** MIMO PANDEMII.

PAŹDZIERNIK 2020

55,2%

+ 1,1 PP

LISTOPAD 2020

49,3%

- 3,3 PP

GRUDZIEŃ 2020

52,8%

- 1,3 PP



# WSTĘPNE WYNIKI SPRZEDAŻY I MARŻY W 4Q20

Mln PLN	4Q19	4Q20	r/r
Sprzedaż	332,5	231,6	-30,3%
- segment odzieżowy (detal)	198,2	113,6	-42,7%
- segment jubilerski (detal)	123,0	113,1	-8,1%
Zysk brutto na sprzedaży	178,5	121,4	-32,0%
Marża brutto	53,7%	52,4%	-1,3pp.

Wysokie dwucyfrowe spadki r/r szacunkowych przychodów Grupy w 4Q20 mimo wysokiej dynamiki w e-commerce ze względu na znaczący wpływ ponownych ograniczeń w centrach handlowych.

Korzystniejsze dynamiki sprzedaży w segmencie jubilerskim niż odzieżowym, w szczególności w kluczowym grudniowym okresie.

Nieznaczny spadek szacunkowej marży brutto w 4Q20. Korzystniejsze ceny zakupu kolekcji ze względu na zmiany w źródłach dostaw, ale wyższy udział on-line.

Dane za 4Q20 podane jako dane za 2020 pomniejszone o dane za 9M20 z raportów finansowych.

# WSTĘPNE WYNIKI SPRZEDAŻY I MARŻY W 2020

Mln PLN	2019	2020	r/r
Sprzedaż	1 068,3	853,4	-20,1%
- segment odzieżowy (detal)	657,1	480,2	-26,9%
- segment jubilerski (detal)	371,4	348,8	-6,1%
Zysk brutto na sprzedaży	556,1	419,8	-24,5%
Marża brutto	52,1%	49,2%	-2,9pp.

Dwucyfrowe spadki szacunkowej sprzedaży Grupy ze względu na mocny wpływ COVID-19 w okresie marzec – kwiecień oraz w październiku – listopadzie 2020 roku.

Korzystniejsze dynamiki sprzedaży w segmencie jubilerskim niż odzieżowym.

Spadek szacunkowej marży brutto w 2020 r/r ze względu na większe r/r promocje i wyprzedaże ze względu na COVID-19 oraz wyższy udział on-line.

Dane za 2020 podane jako suma danych z miesięcznych raportów bieżących z 4Q20 oraz dane finansowe za 9M20.

# CELE NA 2020 ROK

## SPRZEDAŻ

W scenariuszu bazowym możliwa utrata do 25% sprzedaży

Wzrost udziału internetu z 14% do 30% sprzedaży

3% spadku powierzchni

OSIĄGNIĘTO



ok. **-20%**



ok. **25%**



ok. **-2%**

## EBITDA

Utrzymanie EBITDA pod MSR 17 powyżej zera.

## PŁYNNOŚĆ

Utrzymanie płynności finansowej.

Niższy r/r poziom zadłużenia na koniec 2020 roku (pod MSR 17).





VISTULA

BYTOM

SZTUKA KRAMIECTWA OD 1945

WÓLCZANKA

DENICLER

MILANO

WKURK

1 8 4 0

04

—

WALNE  
ZGROMADZENIE  
AKCJONARIUSZY



# | NOWA DATA NWZA: 1 MARCA 2021



**PONIEDZIAŁEK**

**1 MARCA 2021**

zmiana daty ze względu  
na restrykcje sanitarne  
i zamknięcie hoteli



**GODZ. 12.00**

**KRAKÓW, SALA  
KONFERENCYJNA  
W MKS CRACOVIA**

wykorzystanie środków  
elektronicznej komunikacji

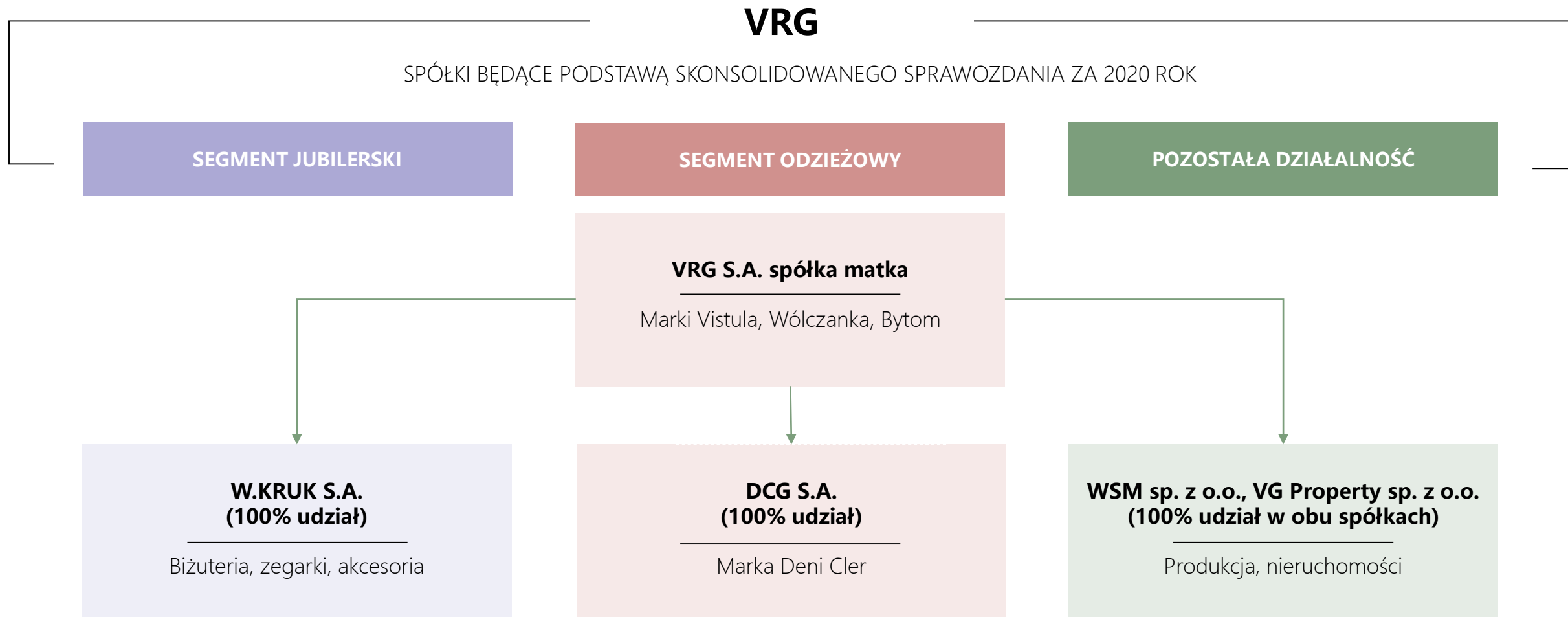
## **PUNKTY NA AGENDZIE:**

omówienie bieżącej sytuacji finansowej Grupy  
Kapitałowej w związku z COVID-19

omówienie spraw związanych  
z wykonywaniem przez VRG nadzoru  
właścicielskiego nad spółkami zależnymi

zmiany w radzie nadzorczej

# STRUKTURA GRUPY KAPITAŁOWEJ



# WŁADZE SPÓŁEK W GRUPIE KAPITAŁOWEJ

## VRG S.A.

---

### Zarząd VRG S.A.

Andrzej Jaworski, Prezes Zarządu  
Radosław Jakociuk, Wiceprezes Zarządu  
Michał Zimnicki, Wiceprezes Zarządu ds. Finansowych  
Erwin Bakalarz, Członek Zarządu

### Rada Nadzorcza VRG S.A.

Jerzy Mazgaj, Przewodniczący Rady Nadzorczej  
Ernest Podgórski, Zastępca Przewodniczącego Rady Nadzorczej  
Piotr Kaczmarek, Członek Rady Nadzorczej  
Jan Pilch, Członek Rady Nadzorczej  
Piotr Stępnik, Członek Rady Nadzorczej  
Wacław Szary, Członek Rady Nadzorczej  
Andrzej Szumański, Członek Rady Nadzorczej

## Wólczanka Shirts Manufacturing Sp. z o.o.

---

### Zarząd Wólczanka Shirts Manufacturing Sp. z o.o.

Grażyna Bors, Prezes Zarządu

### Brak Rady Nadzorczej

## W.KRUK S.A.

---

### Zarząd W.KRUK S.A.

Łukasz Bernacki, Prezes Zarządu  
Jan Watychowicz, Członek Zarządu

### Rada Nadzorcza W.KRUK S.A.

Jerzy Mazgaj, Przewodniczący Rady Nadzorczej  
Jan Pilch, Członek Rady Nadzorczej  
Ernest Podgórski, Członek Rady Nadzorczej  
Andrzej Jaworski, Członek Rady Nadzorczej

## VG Property Sp. z o.o.

---

### Zarząd VG Property Sp. z o.o.

Erwin Bakalarz, Prezes Zarządu

### Brak Rady Nadzorczej

## DCG S.A.

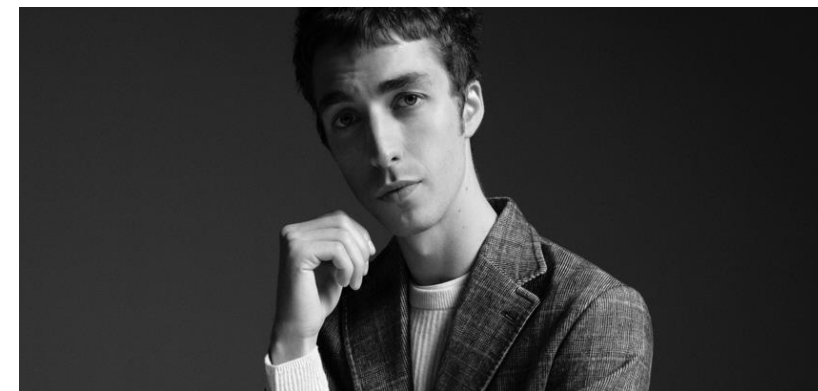
---

### Zarząd DCG S.A.

Iwona Kossmann, Prezes Zarządu  
Dagmara Szczupak, Wiceprezes Zarządu (Dyrektor Finansowy VRG S.A.)

### Rada Nadzorcza DCG S.A.

Jan Pilch, Przewodniczący Rady Nadzorczej  
Jerzy Mazgaj, Członek Rady Nadzorczej  
Andrzej Jaworski, Członek Rady Nadzorczej  
Urszula Domańska, Członek Rady Nadzorczej





# I MECHANIZMY NADZORU WŁAŚCICIELSKIEGO W GRUPIE (1)

## EFEKTYWNY NADZÓR KORPORACYJNY W GRUPIE

---

1. Członkowie Zarządu i Rady Nadzorczej VRG S.A. sprawują stały nadzór nad spółkami zależnymi we wszystkich obszarach ich działalności.
2. Wybrani przedstawiciele Zarządu i Rady Nadzorczej zasiadają w radach nadzorczych spółek zależnych.
3. Statuty W.KRUK S.A. i DCG S.A. przewidują rozszerzenie uprawnień Rady Nadzorczej, tj. przewidują, że Zarządy spółek zależnych obowiązane są uzyskać zgodę Rady Nadzorczej przed dokonaniem określonych w statucie czynności (art. 384 KSH). Obok zwyczajowych, obejmują one też zatwierdzanie budżetów i umów kredytowych, wyrażenie zgody na nabycie lub zbycie znacznych aktywów czy wyrażenie zgody na emisję papierów wartościowych.



Celem nadzoru jest **budowa wartości** dla wszystkich akcjonariuszy.



# MECHANIZMY NADZORY WŁAŚCICIELSKIEGO W GRUPIE (2)

## Wybrane kompetencje Rady Nadzorczej **W.KRUK S.A.**

1. powoływanie i odwoływanie członków Zarządu,
2. ustalenie wynagrodzenia członków Zarządu,
3. zatwierdzanie Regulaminu Zarządu,
4. wybór biegłego rewidenta przeprowadzającego badania sprawozdań finansowych Spółki, chyba że wcześniej Walne Zgromadzenie dokona wyboru biegłego rewidenta,
5. wypłata przez Spółkę zaliczki na poczet dywidendy,
6. przyjęcie dla Spółki budżetu lub istotna zmiana lub odstępstwo od przyjętego budżetu Spółki,
7. wyrażanie zgody na zbycie, nabycie lub obciążenie prawem obligacyjnym lub rzeczowym przez Spółkę własności nieruchomości, użytkowania wieczystego lub innego prawa na nieruchomości lub udziału we współwłasności nieruchomości lub w innym prawie na nieruchomości,
8. wyrażanie zgody na zawarcie przez Spółkę jako kredytobiorcę umowy kredytu lub umowy pożyczki jako pożyczkobiorcę lub innej podobnej umowy,
9. wyrażanie zgody na zawarcie przez Spółkę jako kredytobiorcę umowy pożyczki jako pożyczkodawcy lub innej podobnej umowy,
10. wyrażanie zgody na zawarcie przez Spółkę umowy poręczenia, gwarancji, przystąpienia do długu lub innej podobnej umowy bądź jednostronnej czynności prawnej dotyczącej odpowiedzialności Spółki za zobowiązania innej osoby, z wyjątkiem udzielania zabezpieczeń za zobowiązania Spółki lub spółki dominującej wymaganych przez banki lub firmy leasingowe,
11. wyrażanie zgody na ustanawianie zabezpieczeń na składnikach majątkowych Spółki,
12. wyrażanie zgody na emisję przez Spółkę obligacji lub innych papierów wartościowych,
13. nabywanie lub obejmowanie lub zbywanie udziałów, akcji lub praw w innych spółkach lub przystępowanie do innych spółek,
14. tworzenie oddziałów Spółki,
15. wyrażanie zgody na zbycie aktywów Spółki, których wartość przekracza 10% kapitałów własnych Spółki lub o wartości powyżej 2.000.000,00 złotych netto (bez VAT),
16. wyrażanie zgody na zaciągnięcie przez Spółkę zobowiązań do świadczenia lub rozporządzenie prawem o wartości powyżej 2.000.000,00 złotych netto (bez VAT) na rzecz jednego podmiotu lub podmiotów powiązanych, a w przypadku świadczeń ciągłych lub okresowych powyżej 2.000.000,00 złotych netto (bez VAT) w skali roku (lub w całym okresie obowiązywania umowy, jeżeli jest krótsza niż rok), z wyjątkiem transakcji handlowych zawieranych w toku zwykłej działalności Spółki,
17. wyrażanie zgody na zawarcie umowy najmu lub umowy dzierżawy lub innej podobnej umowy – na czas oznaczony dłuższy niż 5 lat lub o łącznej wartości czynszu i opłat eksploatacyjnych przekraczającej 2.000.000,00 złotych netto (bez VAT),
18. wyrażanie zgody na udzielenie lub przeniesienia na rzecz jakiegokolwiek osoby trzeciej licencji lub jakichkolwiek praw własności intelektualnej Spółki, praw do znaków towarowych lub praw autorskich, know-how, z wyłączeniem umów partnerskich (franczyzowych) zawieranych dla sieci salonów sprzedaży itp.,
19. wyrażanie zgody na jakiegokolwiek wypłaty dla Członków Zarządu nie ustalone w uchwale Rady Nadzorczej lub na rzecz podmiotów powiązanych z Członkami Zarządu oraz zaciąganie zobowiązań wobec takich osób lub podmiotów lub na ich rzecz,
20. zmiana lub rozwiązywanie powyższych czynności wymagających zgody Rady Nadzorczej, przy czym nie wymaga zgody przedłużenie umów kredytowych zawartych z bankami, na które Rada Nadzorcza wyraziła uprzednio zgodę lub, na zawarcie których nie była wymagana zgoda Rady Nadzorczej w dniu ich zawierania.

# MECHANIZMY NADZORY WŁAŚCICIELSKIEGO W GRUPIE (3)

## Wybrane kompetencje Rady Nadzorczej **DCG S.A.**

- ocena rocznego sprawozdania finansowego, zarówno co do zgodności z księgami i dokumentami, jak i stanem faktycznym, badanie sprawozdań okresowych i rocznych Zarządu z działalności Spółki, a także wniosków Zarządu co do podziału zysku i pokrycia strat oraz składanie Walnemu Zgromadzeniu sprawozdania pisemnego z wyników badań - w tym opinii odnośnie rozporządzenia zyskiem lub pokrycia strat,
- zatwierdzanie rocznych i wieloletnich programów działania opracowanych przez Zarząd,
- wyrażanie zgody na zbycie aktywów Spółki, których wartość przekracza 10% kapitałów własnych Spółki lub o wartości powyżej 2.000.000,00 złotych netto (bez VAT),
- wybór biegłego rewidenta do badania sprawozdań finansowych Spółki lub innych badań wymaganych przepisami prawa,
- opiniowanie porządku obrad i projektów uchwał Walnego Zgromadzenia,
- delegowanie członków Rady Nadzorczej do czasowego wykonywania czynności członków Zarządu nie mogących sprawować swoich czynności,
- zawieszanie w czynnościach z ważnych powodów poszczególnych lub wszystkich członków Zarządu,
- zatwierdzanie Regulaminu Zarządu,
- ustalanie wynagrodzenia członków Zarządu,
- ustalanie wysokości wynagrodzenia członków Rady Nadzorczej delegowanych do czasowego wykonywania czynności członka Zarządu,
- nabywanie lub obejmowanie lub zbywanie udziałów, akcji lub praw w innych spółkach lub przystępowanie do innych spółek,
- powoływanie i odwoływanie członków Zarządu,
- wyrażanie zgody na zawarcie przez Spółkę jako kredytobiorcę umowy kredytu lub umowy pożyczki jako pożyczkobiorcę lub innej podobnej umowy,
- wyrażanie zgody na zbycie, nabycie lub obciążenie prawem obligacyjnym lub rzeczowym przez Spółkę własności nieruchomości, użytkowania wieczystego lub innego prawa na nieruchomości lub udziału we współwłasności nieruchomości lub w innym prawie na nieruchomości,
- wypłata przez Spółkę zaliczki na poczet dywidendy,
- przyjęcie dla Spółki budżetu lub istotna zmiana lub odstąpienie od przyjętego budżetu Spółki,
- wyrażanie zgody na ustanawianie zabezpieczeń na składnikach majątkowych Spółki,
- wyrażanie zgody na emisję przez Spółkę obligacji lub innych papierów wartościowych,
- tworzenie oddziałów Spółki,
- wyrażanie zgody na zaciągnięcie przez Spółkę zobowiązań do świadczenia lub rozporządzenie prawem o wartości powyżej 2.000.000,00 złotych netto (bez VAT) na rzecz jednego podmiotu lub podmiotów powiązanych, a w przypadku świadczeń ciągłych lub okresowych powyżej 2.000.000,00 złotych netto (bez VAT) w skali roku (lub w całym okresie obowiązywania umowy, jeżeli jest krótsza niż rok), z wyjątkiem transakcji handlowych zawieranych w toku zwykłej działalności Spółki,
- wyrażanie zgody na zawarcie umowy najmu lub umowy dzierżawy lub innej podobnej umowy – na czas oznaczony dłuższy niż 5 lat lub o łącznej wartości czynszu i opłat eksploatacyjnych przekraczającej 2.000.000,00 złotych netto (bez VAT),
- wyrażanie zgody na udzielenie lub przeniesienia na rzecz jakiegokolwiek osoby trzeciej licencji lub jakichkolwiek praw własności intelektualnej Spółki, praw do znaków towarowych lub praw autorskich, know-how, z wyłączeniem umów partnerskich (franczyzowych) zawieranych dla sieci salonów sprzedaży itp.,
- wyrażanie zgody na jakiegokolwiek wypłaty dla Członków Zarządu nie ustalone w uchwale Rady Nadzorczej lub na rzecz podmiotów powiązanych z Członkami Zarządu oraz zaciąganie zobowiązań wobec takich osób lub podmiotów lub na ich rzecz,
- zmiana lub rozwiązywanie powyższych czynności wymagających zgody Rady Nadzorczej.

# REGULACJE WEWNĘTRZNE GRUPY VRG

## NAJWYŻSZE STANDARDY PROWADZENIA BIZNESU



Kodeks Etyki w Grupie  
Kapitałowej VRG S.A.



Polityka Antykorupcyjna  
w Grupie Kapitałowej  
VRG S.A.

Procedura  
Anonimowego  
Zgłaszania  
Nieprawidłowości  
w Grupie Kapitałowej  
VRG S.A.



Procedura Dotycząca Transakcji z Podmiotami  
Powiązаныmi Dokonywanymi przez Podmioty  
z Grupy Kapitałowej VRG S.A.

Polityka Wynagrodzeń dla Członków Zarządu  
oraz Rady Nadzorczej Spółki VRG S.A. z siedzibą  
w Krakowie przyjęta przez Walne Zgromadzenie  
w dniu 29 czerwca 2020 r., mającą również  
odpowiednie zastosowanie do spółki  
zależnej W.KRUK S.A.



# PROCEDURY DOTYCZĄCE KONFLIKTU INTERESÓW (1)

## PRZESTRZEGAMY DOBRYCH PRAKTYK SPÓŁEK NOTOWANYCH 2016 ORAZ KSH

Grupa Kapitałowa VRG S.A. przestrzega Dobrych Praktyk Spółek Notowanych na GPW 2016 – w Rozdziale V odnoszą się one do konfliktu interesów i transakcji z podmiotami powiązanymi.

Spółka zwraca jednak uwagę, że poinformowała w raporcie EBI 1/2016 o niestosowaniu zasady V.Z.6. ze względu na brak odrębnego regulaminu dotyczącego konfliktu interesów.

W tym zakresie Spółka stosuje pozostałe DPSN 2016 oraz przepisy prawa z uwzględnieniem wprowadzonych po 2016 roku procedur.



Zgodnie z art. 377 KSH, w przypadku sprzeczności interesów spółki z interesami członka zarządu, jego współmałżonka, krewnych i powinowatych do drugiego stopnia oraz osób, z którymi jest powiązany osobiście, członek zarządu powinien ujawnić sprzeczność interesów i wstrzymać się od udziału w rozstrzyganiu takich spraw oraz może żądać zaznaczenia tego w protokole.

Zgodnie z art. 209 KSH, w przypadku sprzeczności interesów spółki z interesami członka zarządu, jego współmałżonka, krewnych i powinowatych do drugiego stopnia oraz osób, z którymi jest powiązany osobiście, członek zarządu powinien ujawnić sprzeczność interesów i wstrzymać się od udziału w rozstrzyganiu takich spraw oraz może żądać zaznaczenia tego w protokole.

# PROCEDURY DOTYCZĄCE KONFLIKTU INTERESÓW (2)



Procedury dotyczące konfliktu interesu odnoszą się zarówno do członków zarządu jak i rady nadzorczej.

Regulamin Rady Nadzorczej VRG S.A. zawiera następujące regulacje:

Członek Rady Nadzorczej powinien kierować się w swoim postępowaniu interesem Spółki oraz niezależnością opinii i sądów, a w szczególności:

- a) nie przyjmować nieuzasadnionych korzyści, które mogłyby rzutować negatywnie na ocenę niezależności jego opinii i sądów,
- b) wyraźnie zgłaszać swój sprzeciw i zdanie odrębne w przypadku uznania, że decyzja Rady Nadzorczej stoi w sprzeczności z interesem Spółki.

Członek Rady Nadzorczej powinien poinformować Radę o zaistniałym konflikcie interesów lub możliwości jego powstania.

Członek Rady Nadzorczej powinien powstrzymać się od głosowania nad uchwałą w sprawie, w której zaistniał konflikt interesów.

# TRANSAKCJE Z PODMIOTAMI POWIĄZANYMI

Transakcje z podmiotami powiązаныmi mają miejsce na warunkach rynkowych. Ich skala nie jest znacząca dla Grupy Kapitałowej.

Podmioty i osoby powiązane z kluczowym personelem kierowniczym Spółki według stanu na dzień 30 czerwca 2020 r.

1. Cliffsidebrokers S.A. – podmiot powiązany z Członkiem Rady Nadzorczej Panem Jerzym Mazgajem; podmiot świadczący usługi brokerskie dla VRG S.A., W.KRUK i DCG,
2. Premium Cigars Sp. z o.o.– podmiot powiązany z Członkiem Rady Nadzorczej, Panem Jerzym Mazgajem oraz ówczesnymi Członkami Zarządu W.KRUK, Panem Radosławem Jakociukiem (obecnie Wiceprezesem Zarządu VRG S.A.) i Łukaszem Bernackim, pełniącymi funkcje Członków Rady Nadzorczej,
3. Doksa Sp. z o.o. – podmiot powiązany z Członkiem Rady Nadzorczej, Panem Janem Pilchem; podmiot wynajmujący powierzchnię biurową dla Spółki VRG S.A.

Transakcje z podmiotami powiązаныmi publikowane są w raportach półrocznych i rocznych.

## Transakcje z podmiotami powiązаныmi na dzień 30 czerwca 2020 roku

Dane za 1H20 (tys PLN)	Sprzedaż produktów, towarów, materiałów i usług	Zakup produktów, towarów, materiałów i usług	Kwoty należne od podmiotów powiązanych	Kwoty należne podmiotom powiązаныm
Vistula Market Sp. z o.o.	-	-	1 983	-
DCG S.A.	15	-	14	-
VG Property Sp. z o.o.	3	167	1	66
W.KRUK S.A.	3 057	10	3 403	-
Wólczanka Shirts Manufacturing Sp. z o.o.	10	1 070	908	400
<b>RAZEM (netto po odpisach)</b>	<b>3 085</b>	<b>1 247</b>	<b>4 326 (odpis: 1 983)</b>	<b>466</b>



# I POZYTYWNE WYNIKI AUDYTU

Zarząd VRG S.A. przygotował zestawienie, wyjaśnienie i rozliczenie wyjazdów służbowych oraz funduszy reprezentacyjnych zarządów i rad nadzorczych spółek z Grupy Kapitałowej VRG S.A. za lata 2017-2020.

Audyt zestawienia przeprowadzony został przez PKF Consult.

W toku audytu nie zidentyfikowano zdarzeń niezgodnych z obowiązującym prawem powszechnym lub obowiązującymi regulacjami w spółkach Grupy Kapitałowej VRG.



VISTULA

BYTOM  
SZTUKA KRAWIECTWA OD 1945

WÓLCZANKA

DENICLER  
MILANO

WKRUK  
1 8 4 0

05

—

PLANY NA 2021





# | KLIENT W CENTRUM UWAGI

**Nowe produkty** – więcej casual  
w każdej marce odzieżowej

**Nowe grupy klientów** – mocniejszy  
akcent kobiecy w marce Vistula



**Rozwój** oferty  
biżuterii

Weryfikacja **portfolio**  
zegarków



# ROK 2021 – W KIERUNKU OMNICHANNEL

## OMNICHANNEL

Ujednolicony kontakt z klientem

Spójny marketing i promocje

Wykorzystanie sieci stacjonarnej do wsparcia on-line

Odbiory osobiste w salonach dla zamówień on-line

Zwroty z on-line obsługiwane w salonach

### SKLEPY TRADYCYJNE

Stabilna powierzchnia  
Najlepsze lokalizacje

+

### SKLEPY INTERNETOWE

Dalszy rozwój funkcjonalności i logistyki  
Aplikacja sprzedażowa w każdej z marek

=



# I MOŻLIWOŚCI I RYZYKA NA 2021



## MOŻLIWOŚCI

nowe kolekcje z rozszerzoną ofertą casual, rozwój oferty biżuterii

wzrosty on-line

dalsza praca nad kapitałem obrotowym

## RYZYKA

kolejna fala COVID-19 i większe restrykcje sanitarne

zmniejszenie popytu konsumpcyjnego

zmienność kursów walut

VISTULA

BYTOM

SZTUKA KRAWIECTWA OD 1945

WÓLCZANKA

DENICLER

MILANO

WKRUK

1 9 4 0

06

—

PYTANIA  
I ODPOWIEDZI





**VRG**  
VISTULA RETAIL GROUP

**DZIĘKUJEMY  
ZA UWAGĘ**

---

VRG S.A.  
ul. Pilotów 10  
31-462 Kraków

